



# KPMG Baltics SIA

## Atklātības ziņojums par 2021. gadu

KPMG Baltics SIA  
2022. gada janvāris

---

Šajā ziņojumā ir 39 lapas

# Saturs

<b>1</b>	<b>Vecākās partneres uzruna</b>	<b>4</b>
<b>2</b>	<b>Mūsu kultūra un vērtības darbībā</b>	<b>5</b>
2.1	Pareizā kultūra, kas izriet no vadības stila	5
2.1.1	Vadības stils	5
2.1.2	Kvalitātes kontroles sistēma	5
2.1.3	Vadības atbildība par kvalitāti un risku vadību	6
2.2	Skaidri saprotama stratēģija, kas koncentrēta uz kvalitāti, konsekveni, uzticību un izaugsmi	7
2.2.1	Mūsu darbība	7
2.2.2	Mūsu stratēģija	7
2.3	Noteikti darbinieku un vadības pienākumi, lomas un atbildības jomas	7
2.3.1	Juridiskā struktūra	7
2.3.2	Nosaukums, īpašumtiesības un tiesiskās attiecības	7
2.3.3	Dalībfirmu saistības un atbildība	8
2.4	Uzraudzība, izmantojot spēcīgas pārvaldības struktūras	8
2.4.1	Vadības struktūra	8
<b>3</b>	<b>Ekspertīzes un zināšanu piemērošana</b>	<b>9</b>
3.1	Metodoloģija, kas atbilst profesionālajiem standartiem un normatīvajiem aktiem	9
3.1.1	Konsekventa revīzijas metodoloģija un instrumenti	9
3.2	Izcila tehniskā ekspertīze un zināšanas	9
3.2.1	Pieeja speciālistu tīkliem	9
3.2.2	KPMG vēlme nodrošināt revīzijas kvalitāti COVID-19 pandēmijas laikā	9
3.3	Kvalitātes un riska vadības rokasgrāmata	10
<b>4</b>	<b>Digitālo tehnoloģiju ieviešana</b>	<b>11</b>
4.1	Inteliģenta, uz standartiem balstīta revīzijas darba plūsma	11
4.1.1	Revīzijas darba plūsmas attīstība	11
4.1.2	Konfidencialitāte, informācijas drošība un datu privātums	12
<b>5</b>	<b>Komandas ar daudzveidīgām prasmēm</b>	<b>13</b>
5.1	Atbilstoši kvalificētu un prasmīgu darbinieku rekrutēšana, tai skaitā speciālistu ar daudzveidīgiem viedokļiem un pieredzi	13
5.1.1	Atlases process	13
5.1.2	Iekļautības, dažādības un vienlīdzības programmas	13
5.1.3	Atalgojums un paaugstinājums	13
5.2	Atbilstoši kvalificētas komandas izvēle	14
5.3	Ieguldījums datu apstrādes prasmēs, tai skaitā datu iegūšanas, analīzes un vizualizācijas jomās	14
5.4	Mērķtiecīga apmācība, lai attīstītu tehniskās ekspertu zināšanas, profesionālo izcilību un līderības prasmes	14
5.4.1	Ieguldījums tehniskajā izcilībā un kvalitatīvu pakalpojumu sniegšanā	14
5.4.2	Mūžizglītības stratēģija	14
5.4.3	Obligātās tālākizglītības prasības	15
5.5	Kvalitātes atzišana	15
5.5.1	Personīgā attīstība	15
<b>6</b>	<b>Asociācija ar pareizajiem klientiem un projektiem</b>	<b>16</b>
6.1	Klientu un revīzijas uzdevuma akceptēšanas un turpināšanas politiku ievērošana	16
6.2	Atbilstošu klientu un uzdevumu apstiprināšana	16
6.2.1	Klientu novērtēšana	16
6.2.2	Uzdevumu novērtēšana	16
6.2.3	Klientu attiecību turpināšanas process	16
6.2.4	Atteikšanās no revīzijas uzdevuma vai klienta	17
6.3	Klientu portfeļa pārvaldīšana	17
<b>7</b>	<b>Neatkarības un ētikas ievērošana</b>	<b>18</b>
7.1	Godprātīga rīcība un vērtību iemiestošana	18
7.2	Objektivitātes un neatkarības saglabāšana un ētikas ievērošana saskaņā ar mūsu rīcības kodeksu un politikām	18
7.2.1	Personīgā finanšu neatkarība	18
7.2.2	Darba attiecības	19
7.2.3	Dalībfirmu finanšu neatkarība	19
7.2.4	Biznesa attiecības / piegādātāji	19
7.2.5	Neatkarības apstiprināšanas process	19
7.2.6	Neatkarības apmācības un apstiprināšana	19
7.2.7	Ne-revīzijas pakalpojumi	19
7.2.8	Atkarība no saņemtās samaksas	20
7.2.9	Interesu konfliktu atrisināšana	20
7.2.10	Neatkarības pārkāpumi	20
7.2.11	Revīzijas partneru un zvērinātu revidentu rotācija	21
7.3	Neiecietība pret kukuļošanu un korupciju	21
<b>8</b>	<b>Kvalitatīvu uzdevumu veikšana</b>	<b>22</b>
8.1	Konsultācijas pēc nepieciešamības	22
8.1.1	Tehniskās konsultācijas un globālie resursi	22
8.2	Kritiska pieeja revīzijas pierādījumu izvērtēšanā, izmantojot profesionālo spriedumu un skepsi	23
8.3	Virzība, koučings, uzraudzība un pārbaude	23

8.3.1	Pastāvīgas konsultācijas, uzraudzība un pārbaude .....	23
8.3.2	Uzdevuma kvalitātes kontrolieru (EQC) piesaiste .....	23
8.4	Atbilstoši pamato un dokumentē secinājumus .....	23
8.4.1	Ziņošana .....	23
8.4.2	Uzdevumu dokumentācija .....	23
<b>9</b>	<b>Kvalitātes risku novērtējums .....</b>	<b>24</b>
<b>10</b>	<b>Efektīva komunikācija .....</b>	<b>25</b>
10.1	Ieskata sniegšana un atvērtas un godīgas divpusējas komunikācijas uzturēšana .....	25
10.2	Globālā darbinieku aptaujas (GPS) izpilde un apskats .....	25
<b>11</b>	<b>Uzraudzība un koriģēšana .....</b>	<b>26</b>
11.1	Rūpīga uzraudzība un kvalitātes novērtēšana vietējā un globālā līmenī .....	26
11.1.1	Ieguldījums nepārtrauktā attīstībā .....	26
11.1.2	Iekšējās uzraudzības un atbilstības programmas .....	26
11.1.3	Reģiona kvalitātes un riska pārvaldības vadītāji .....	27
11.2	Iesaistīto pušu atsauksmju iegūšana un izvērtēšana, un reaģēšana uz tām .....	27
11.2.1	Regulatori .....	27
11.2.2	Klientu atsauksmes .....	27
11.2.3	Sūdzību uzraudzība .....	28
11.3	Pamata iemeslu analīzes veikšana .....	28
<b>12</b>	<b>Finanšu informācija .....</b>	<b>29</b>
<b>13</b>	<b>Partneru un zvērinātu revidentu atalgojums .....</b>	<b>30</b>
<b>14</b>	<b>Komerscābiedrību tīkls .....</b>	<b>31</b>
14.1	Juridiskā struktūra .....	31
14.2	Dalībfirmu saistības un atbildība .....	31
14.3	Profesionālās atbildības apdrošināšana .....	31
14.4	Vadības struktūra .....	32
<b>15</b>	<b>KPMG Baltics SIA valdes paziņojums par kvalitātes kontroli un neatkarības efektivitāti .....</b>	<b>33</b>
<b>1.</b>	<b>Pielikums Informācija par personām, kurām uzticēta KPMG Baltics SIA pārvalde .....</b>	<b>34</b>
<b>2.</b>	<b>Pielikums Sabiedriskas nozīmes struktūras .....</b>	<b>35</b>
<b>3.</b>	<b>Pielikums KPMG vērtības .....</b>	<b>36</b>
<b>4.</b>	<b>Pielikums Sabiedriskas nozīmes struktūras .....</b>	<b>37</b>

# 1 Vecākās partneres uzruna

Revīzijas pakalpojumi ir mūsu biznesa stūrakmens, tāpēc šo pakalpojumu kvalitāte mums ir vissvarīgākais.

KPMG Baltics SIA (turpmāk tekstā "KPMG", "KPMG Latvijā" vai "mēs") atklātības ziņojumā par finanšu gadu, kas noslēdzās 2021. gada 30. septembrī, mēs dokumentējam to, kā tiek uzlabota mūsu kvalitātes vadība – investējot jaunās tehnoloģijās un resursos un veidojot spēcīgāku konsekventas rīcības un atbildības kultūru. Pārskatā mēs esam aprakstījuši, kā mūsu pastāvīgā koncentrēšanās uz kvalitāti palīdz kalpot sabiedrības interesēm, veido pamatu mūsu ambīcijai būt par uzticamāko profesionālo pakalpojumu organizāciju un iedvesmo sasniegt vides, sociālos un pārvaldības (ESG) mērķus.

KPMG mērķis ir vienkāršs, bet drosmīgs: kļūt par uzticamāko profesionālo pakalpojumu organizāciju, uz kuru var paļauties. Šo mērķi var izpildīt, vienīgi veicot kvalitatīvas revīzijas, un, lai arī mūsu revīzijas pamati ir stabili, nepieciešamība pēc inovācijām nekad nezaudē aktualitāti — jo īpaši kā šīs pirmšķirīgās profesijas līderiem.

Šajā finanšu gadā mēs turpinājam investēt kvalitātes vadības sistēmā, revīzijas kvalitātes uzraudzībā un atbalsta uzlabošanā. Ziņojuma turpmākajās lappusēs ir sniegta informācija par jauno *KPMG Clara* darbplūsmas platformu, kas ļauj mūsu darbiniekiem visā pasaulē reālajā laikā gūt plašāku ieskatu no apjomīgajiem datiem, ko viņi tagad var iegūt. Šīs platformas izmantošana dod cilvēkiem vairāk iespēju izmantot savas unikālās spējas, vēl vairāk uzlabojot revīzijas kvalitāti. *KPMG Clara* ir ne tikai jauna platforma, bet arī jauna metodoloģija, kas radīta tieši KPMG vajadzībām un mērķiem un kas būtiski maina to, kā KPMG veic revīzijas, un ļauj koncentrēties uz pakalpojuma kvalitāti. Tā ir viena no lielākajām globāla mēroga pārmaiņām, ko KPMG ir veikusi.

Mūsu rīcības pamatā jebkurā brīdī ir mūsu vērtības. Tās nosaka mūsu uzvedību, palīdz pieņemt lēmumus un nosaka mūsu ētikas kultūru. Svarīgākā vērtība ir godprātība — mēs darām to, kas ir pareizi, un darām to pareizi un īstajā brīdī. Mūsu vērtības "godprātība" un "izcilība" palīdz mums stingri turēties

pie mērķa, sniegt kvalitatīvus pakalpojumus, bet tas, ko katrs KPMG partneris un darbinieks var darīt, lai nodrošinātu augstas kvalitātes revīzijas, ir aprakstīts mūsu jaunajā Globālajā kvalitātes ietvarā.

Mūsu komercdarbības kodols ir mūsu darbinieki, un viņu labbūtība joprojām ir prioritāte šajos sarežģītajos laikos. Šim nolūkam tiek vērtēts, vai darbinieku noslodze ir atbilstoša un tiek īstenotas iniciatīvas ar tehnoloģiju starpniecību uzlabot darba efektivitāti.

Lai panāktu revīzijas kvalitātes uzlabojumus, ir jābūt izcilai komandai, kas vienmēr rīkojas pareizi, kas neizvēlēsies īsāko ceļu problēmu risināšanā un kas izsaka savu viedokli, nebaidoties no sekām. Mūsu jaunajā Globālās kvalitātes ietvarā ir izklāstīts, kā katrs KPMG partneris un darbinieks var palīdzēt nodrošināt augstas kvalitātes revīzijas. Tā ir obligāta rīcība un uzvedība, kas balstās uz mūsu vērtībām, kuras nu jau gandrīz 30 gadus mūs ir vadījušas, sniedzot kvalitatīvus revīzijas pakalpojumus Latvijā.

Mēs apzināmies, cik nozīmīga ir Starptautiskā ilgtspējas standartu padome, par kuru tika paziņots COP26 (ANO Klimata pārmaiņu konference). Tāpat arī saprotam savu arvien pieaugošo pienākumu sniegt tikpat kvalitatīvus apliecinājumus ilgtspējas jomā, kādus mūsu revidenti sniedz attiecībā uz finanšu pārskatiem.

Mēs esam apņēmušies cieši sadarboties ar regulatoriem, mūsu klientiem, to investoriem un uzņēmumiem, lai izpildītu revīzijas kvalitātes prasības. Mēs ceram, ka šajā pārskatā jūs atradīsit noderīgu ieskatu KPMG darbībā, kā arī izpratīsi pieeju, kas vienmēr nodrošina augstas kvalitātes pakalpojumus.

KPMG Baltics SIA atklātības ziņojums ir sagatavots saskaņā ar prasībām, kas noteiktas Latvijas Republikas "Revīzijas pakalpojumu likuma" 33<sup>1</sup>. pantā.

Rīgā, 2022. gada 31. janvārī



**Armine Movsisjana**  
**Vecākā partnere**  
**KPMG Baltics SIA**

# 2 Mūsu kultūra un vērtības darbībā

Svarīgi ir ne tikai tas, ko mēs, KPMG, darām, svarīgi ir arī tas, kā mēs to darām. Mūsu vērtības atspoguļo mūsu pārliecību. Tās vada un vieno mūsu rīcību un uzvedību. Tās ir vienotas katrā līmenī un katrā mūsu pārstāvētajā valstī, jurisdikcijā un teritorijā. Tās ir mūsu unikālās kultūras stūrakmens. Pareizā kultūra, kas izriet no vadības stila

## 2.1 Pareizā kultūra, kas izriet no vadības stila

### 2.1.1 Vadības stils



KPMG globālajai vadības komandai, sadarbojoties ar reģionālajiem un dalībfirmu vadītājiem, ir būtiska nozīme, lai stiprinātu mūsu apņēmību nodrošināt kvalitāti, kā arī augstākos profesionālās izcilības standartus. Organizācijai, kura sniedz revīzijas un citus pakalpojumus, uz kuriem paļaujas ieinteresētās puses, ir būtiski rūpēties par kultūru, kas ir balstīta uz atbildību, kvalitāti, objektivitāti, neatkarību, godprātību un ētiku.

KPMG Baltics SIA sekmē kultūru, kurā konsultācijas tiek iedrošinātas un atzītas par pozitīvu iezīmi.

Mēs apliecinām savu apņēmību klientiem, ieinteresētajām pusēm un sabiedrībai kopumā, lai iegūtu sabiedrības uzticību.

KPMG vērtības ir sniegtas 3. pielikumā.

Mūsu vērtības ir visu mūsu darbību pamatā. Rīkoties pareizi. Vienmēr. Tās nosaka mūsu uzvedību, palīdz pieņemt lēmumus un veido uzņēmuma būtību. Mūsu vērtības veido pamatu spēcīgai kultūrai, kuras svarīgākā iezīme ir gatavība stāties pretī izaicinājumiem, kas apdraud godprātību, tāpēc mēs vienmēr apzināties, ka mūsu galvenais pienākums ir aizsargāt sabiedrības intereses. Un tās mūs virza uz priekšu veicot darbu un rādot piemēru, jo mēs radām uzticību un iedvesmojam pārmaiņām visā pasaulē

KPMG [Globālajā uzvedības kodeksā](#) ir izklāstīti visu KPMG darbinieku pienākumi vienam pret otru, pret mūsu klientiem un sabiedrību. Tas atspoguļo, kā mūsu vērtības iedvesmo mūs darīt vairāk un nosaka mūsu uzvedību un rīcību. Kodeksā definēts, ko nozīmē strādāt un būt KPMG darbiniekam, kā arī mūsu individuālie un kolektīvie pienākumi.

Visiem KPMG darbiniekiem ir jāievēro Globālais uzvedības kodekss un jāapstiprina, ka kodekss tiek ievērots. Visiem KPMG darbiniekiem ir pienākums katru gadu apgūt apmācības par šo kodeksu. Mēs apņemamies rīkoties saskaņā ar kodeksu. KPMG personāls tiek aicināts paust

savas bažas, kad tas redz kaut ko, kas tam liek justies neērti vai kas neatbilst kodeksam vai mūsu vērtībām.

Ikviena KPMG darbinieka pienākums ir ziņot par jebkuru rīcību, kas varētu būt prettiesiska vai neatbilstoša KPMG vērtībām, politikām un spēkā esošajai likumdošanai vai profesionālajiem standartiem.

Lai to nodrošinātu, katrai KPMG firmai ir jāizstrādā un jāuztur skaidri saprotami saziņas kanāli, turklāt par tiem jāinformē, lai ikviens KPMG darbinieks un trešās puses, nebaidoties saņemt nosodījumu, var uzdot jautājumus par aizdomīgiem gadījumiem, kā arī izteikt bažas, sniegt atsauksmes un ziņot par tiem saskaņā ar piemērojamiem likumiem un noteikumiem.

KPMG darbiniekiem, klientiem un citām trešajām pusēm ir pieejama *KPMG International Hotline* (informēšanas līnija), kas piedāvā iespēju konfidenciali ziņot par apstākļiem, kas saistīti ar KPMG International darbību, KPMG dalībfirmu vai KPMG darbinieku rīcību.

Visām KPMG dalībfirmām un personālam ir aizliegts sodīt personas, kuras drosmīgi un labprātīgi pauž savas bažas. Sodīšana ir nopietns kodeksa pārkāpums, un persona, kas to dara, tiks pakļauta disciplinārajai politikai.

Ar KPMG globālās aptaujas palīdzību KPMG Baltics SIA un KPMG International regulāri pārbauda darbinieku viedokli par to, kā tiek ievērotas KPMG vērtības. KPMG Baltics SIA un KPMG International uzrauga globālās darbinieku aptaujas rezultātus un informē darbiniekus par tās rezultātiem un risina tajā izgaismotās problēmas.

### 2.1.2 Kvalitātes kontroles sistēma

Kvalitātes nodrošināšanas struktūras uzturēšanai svarīgs ir gan vadības stils, gan līderība, gan skaidri noformulētas vērtības un rīcība. Šiem elementiem ir jābūt balstītiem uz kvalitātes kontroles sistēmu, kas nodrošina, ka rezultāti atbilst augstākajiem profesionālajiem standartiem.

KPMG arvien turpina veikt ievērojamus ieguldījumus revīzijas kvalitātē visas globālās organizācijas mērogā. KPMG nodrošina stabilu revīzijas kvalitāti gan attiecībā uz dalībfirmu pārvaldīšanu, gan izpildot revīzijas uzdevumus.

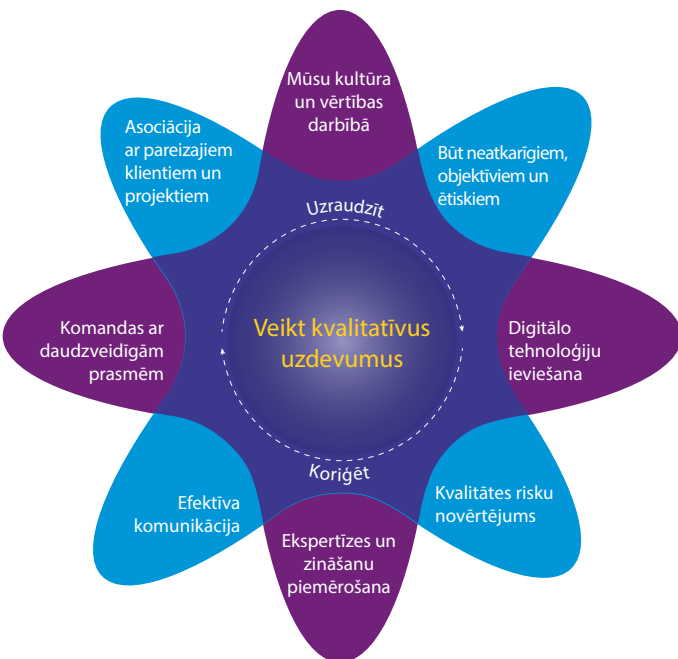
Tas nozīmē pastāvīgus ieguldījumus kvalitātes vadības sistēmā, globālu revīzijas kvalitātes uzraudzību, uzlabotu atbalstu un labākās tehnoloģijas un rīkus revīzijas uzdevumu komandām.

KPMG globālā revīzijas kvalitātes programma atbalsta konsekventas investīcijas, lai uzlabotu un ievērotu vienotu pieeju.

Lai nodrošinātu kvalitatīvus pakalpojumus, ļoti liela nozīme ir spēcīgai un atbilstošai kvalitātes kontroles sistēmai. KPMG International ir ieviesusi kvalitātes kontroles politikas, kuras ir jāievēro visām dalībfirmām. Šīs politikas ir iekļautas KPMG globālajā kvalitātes un risku vadības rokasgrāmatā (*GO&RM Manual*), kas ir piemērojama visiem KPMG darbiniekiem.

Lai ieviestu jauno starptautisko vadības kvalitātes standartu (*ISQM 1*), ko apstiprinājusi Starptautiskā revīzijas un apliecinājumu standartu padome (*IAASB*) un kas stāsies spēkā 2022. gada decembrī, KPMG International aizsāka programmu, lai pārstrādātu dalībfirmu kvalitātes vadības sistēmu prasības tīkla mērogā. *ISQM 1* ir ietverta prasība, ka katrai KPMG firmai ir jāizstrādā, jāievieš un jāizmanto kvalitātes vadības sistēma, lai konsekventi pārbaudītu revīziju kvalitāti un reizi gadā novērtētu sistēmas efektivitāti.

Gatavojoties *ISQM 1*, esam apstiprinājuši jaunu Globālu kvalitātes ietvaru, lai labāk izklāstītu, kā mēs nodrošinām kvalitāti KPMG un kādā veidā ikviens KPMG var uzņemties atbildību par tās nodrošināšanu. Mūsu darbības pamatā ir princips "Veikt kvalitatīvus revīzijas uzdevumus", kā arī mūsu apņemšanās nepārtraukti uzraudzīt un vajadzības gadījumā koriģēt mūsu procesus.



Revīzijas kvalitātes pamatnostādnes arī atbilst aktuālo 1. Starptautisko kvalitātes kontroles standartu (*ISQC 1*), ko izdevusi Starptautiskā revīzijas un apliecinājumu standartu padome (*IAASB*), un Starptautiskā profesionālo grāmatvežu ētikas kodeksa (tai skaitā Starptautisko neatkarības standartu), ko izdevusi Starptautiskā grāmatvežu ētikas standartu padome (*IESBA*), prasībām un kas attiecināmas uz profesionālo pakalpojumu firmām, kas veic finanšu pārskatu revīziju.

Lai gan šajā Atklātības ziņojumā ir apkopota KPMG pieeja revīzijas kvalitātei, tas var būt noderīgs arī tām pusēm, kuras interesējas par dalībfirmu nodokļu un konsultāciju pakalpojumiem, jo daudzas KPMG kvalitātes kontroles procedūras un procesi attiecas uz visām funkcijām un ir vienādi piemērojami visiem piedāvātajiem pakalpojumiem.

### 2.1.3 Vadības atbildība par kvalitāti un risku vadību

Mūsu vadības komanda rūpīgi veido kultūru, kuras pamatā ir kvalitāte, objektivitāte, neatkarība, godprātība un ētika, ko tā apliecina ar savu rīcību – ar rakstisku un videomateriālu palīdzību, prezentācijām darbinieku grupām un individuālām pārrunām.

KPMG Baltics SIA ir jākonsultējas ar atbilstošas Globālās koordinācijas grupas priekšsēdētāju vai viņa/viņas deleģēto personu attiecībā uz tādu KPMG Baltics SIA vadības pārstāvju darbu, kuru loma visvairāk atbilst Globālās koordinācijas grupas aktivitātēm. Konsultācijas tiek saņemtas ikgadējā darba novērtēšanas procesā, un tās ir balstītas uz līdera darba novērtējumu par jautājumiem, kas saistīti ar sabiedrības interesēm, revīzijas kvalitāti un riska vadību.

Par kvalitātes un risku vadības pārvaldību KPMG Baltics SIA atbild šādas personas.

#### Vecākā partnere

Saskaņā ar *ISQC 1* principiem mūsu vecākā partnere Armine Movsisjana ir uzņēmusies galveno atbildību par KPMG Baltics SIA kvalitātes kontroles sistēmu. Detalizēta informācija par darbībām, ko viņa un pārējā Valde ir veikusi, lai nodrošinātu kvalitātes kultūru KPMG Baltics SIA, ir sniegta 11.1.2. sadaļā.

#### Riska vadības partneris (RMP)

Riska vadības partneris (*RMP*) Stīvs Ostviks (*Steve Austwick*) ir atbildīgs par vispārējo profesionālo risku pārvaldības un kvalitātes kontroles politiku ieviešanu un atbilstības uzraudzību firmā. *RMP* tieši atskaitās vecākajam partnerim. *RMP* konsultējas ar iecelto kvalitātes un risku vadības līderi.

*RMP* atbalsta partneru komanda un katras nodaļas profesionāļi.



## Ētikas un neatkarības partneris (EIP)

Ētikas un neatkarības partneris Stīvs Ostviks galvenokārt atbild par to, ka KPMG Baltics SIA piemēro precīzas un konsekventas ētikas un neatkarības politikas un procedūras un ziņo par ētikas un neatkarības jautājumiem Vecākajai partnerei vai dalībfirmas vadībai.

## Revīzijas, nodokļu un konsultāciju funkcijas – funkciju vadītāji

Trīs klientu apkalpošanas funkciju vadītāji (revīzijas, nodokļu un konsultāciju) atskaitās vecākajai partnerei par savu attiecīgo funkciju sniegto pakalpojumu kvalitāti. Viņi ir atbildīgi par kvalitātes nodrošināšanu un uzraudzības procedūru veikšanu visās funkcijās saskaņā ar vadlīnijām noteicis par riska vadību atbildīgais partneris. Visas šīs procedūras skaidri nosaka, ka uzdevuma līmenī par riska vadību un kvalitātes kontroli pilnībā atbildīgi visi firmas profesionāļi.

KPMG Baltics SIA revīzijas nodaļas vadītājs ir atbildīgs par Revīzijas prakses efektīvu vadību un kontroli. Šī atbildība ietver:

- spēcīga vadības stila un kultūras izvēli, kas atbalsta revīzijas kvalitāti saziņā, sniedzot palīdzību revīzijas uzdevumos un demonstrējot nelokāmu apņēmību ievērot augstākos profesionālās izcilības standartus, iekļaujot skepsi, objektivitāti un neatkarību;
- tādu revīzijas stratēģiju izstrādāšanu un ieviešanu, kas atbilst KPMG Baltics SIA revīzijas kvalitātes prasībām; un
- kopā ar revīzijas partneri revīzijas kvalitātes uzraudzīšanu un reaģēšanu uz riska apstākļiem tādā apmērā, kādā tie attiecas uz revīzijas praksi.

## 2.2 Skaidri saprotama stratēģija, kas koncentrēta uz kvalitāti, konsekveci, uzticību un izaugsmi

### 2.2.1 Mūsu darbība



KPMG Baltics SIA ir profesionālu pakalpojumu firma, kas sniedz revīzijas, nodokļu un konsultāciju pakalpojumus. Mēs strādājam vienā birojā Rīgā, un gadā, kurš noslēdzās 2021. gada 30. septembrī, tajā strādāja vidēji 194 darbinieki (2020: 176).

Revīzijas pakalpojumus Latvijā KPMG sniedz ar KPMG Baltics SIA starpniecību. Detalizēta informācija par KPMG Baltics SIA piedāvātajiem pakalpojumiem ir sniegta mūsu mājaslapā [kpmg.com/lv](http://kpmg.com/lv).

### 2.2.2 Mūsu stratēģija

Mūsu stratēģiju nosaka KPMG Baltics SIA vadība un tā atspoguļo apņemšanos nodrošināt kvalitāti un uzticību. Par svarīgāko mēs uzskatām veikt būtiskus ieguldījumus prioritātēs, kuras ietilpst mūsu kopīgajā daudzgadu stratēģijā, kura tiek īstenota visā globālajā organizācijā.

## 2.3 Noteikti darbinieku un vadības pienākumi, lomas un atbildības jomas

### 2.3.1 Juridiskā struktūra

Juridiskā struktūra un īpašumtiesības sākot no 2020. gada 1. oktobra

2020. gada 1. oktobrī KPMG Baltics SIA un pārējās KPMG dalībfirmas apvienojās un parakstīja līgumus, kā rezultātā visas KPMG globālās organizācijas dalībfirmas kļuva par KPMG International Limited dalībniekiem vai tām iestājās cita juridiska saikne ar KPMG International Limited, kas ir Apvienotajā Karalistē reģistrēta privātu garantiju sabiedrība. KPMG International Limited darbojas visu KPMG dalībfirmu labā kā koordinācijas iestāde. Tā nesniedz klientiem profesionālos pakalpojumus. Profesionālos pakalpojumus klientiem sniedz tikai dalībfirmas.

Detalizēta informācija par KPMG globālās organizācijas pārskatītajiem juridiskajiem un pārvaldības pasākumiem, kas stājas spēkā 2020. gada 1. oktobrī, ir pieejama [2021. gada KPMG International Atklātības ziņojuma](#) sadaļā "Pārvaldība un līderība".

KPMG International Limited un KPMG dalībfirmas nav globāla partnerība, vienota sabiedrība, daudznacionāla korporācija vai kopuzņēmums, kā arī neatrodas principāla – aģenta attiecībās vai partnerībā. Nevienu dalībfirmai nav tiesību uzlikt KPMG International Limited vai jebkurai citai ar to saistītai dalībfirmai pienākumus vai noteikt tām saistības pret trešajām pusēm, kā arī KPMG International Limited vai jebkura ar to saistītā dalībfirma nav tiesīga uzlikt šādus pienākumus vai noteikt saistības nevienu citai dalībfirmai. KPMG Baltics SIA ietilpst globālā profesionālu pakalpojumu organizācijā, kas sniedz revīzijas, nodokļu un konsultāciju pakalpojumus plašam valsts un privātā sektora organizāciju lokam. KPMG organizācijas struktūra ir veidota ar mērķi sekmēt, lai dalībfirmas visā pasaulē nodrošinātu konsekventu pakalpojumu kvalitāti un atbilstību vienotām vērtībām.

KPMG Baltics SIA ir Latvijā reģistrēta sabiedrība ar ierobežotu atbildību, un tās centrālais birojs ir reģistrēts Rīgā, Vesetas ielā 7. KPMG AB, Zviedrijas dalībfirmai, pieder 100% KPMG Baltics SIA daļas.

KPMG Baltics SIA darbību reglamentē Latvijas Republikas likumi, un tā ir reģistrēta zvērinātu revidentu komercsabiedrība. Gadā, kas noslēdzās 2021. gada 30. septembrī, tajā strādāja vidēji 8 zvērināti revidenti (2020: 8).

### 2.3.2 Nosaukums, īpašumtiesības un tiesiskās attiecības

KPMG ir reģistrēta KPMG International preču zīme un nosaukums, ar kuru ir pazīstamas visas dalībfirmas. Dalībfirmu tiesības izmantot KPMG nosaukumu un zīmolu ietvertas līgumos ar KPMG International.

Dalībfirmas pieder attiecīgo valstu rezidentiem, kuri tās arī pārvalda. Katra dalībfirma ir atbildīga par tās pienākumiem un saistībām. KPMG International un citas dalībfirmas nav atbildīgas par kādas citas dalībfirmas pienākumiem vai saistībām.

Dalībfirму var veidot vairāk nekā viena juridiska persona. Šādos gadījumos katra atsevišķā juridiskā persona būs atbildīga par saviem pienākumiem un saistībām, izņemot, ja panākta nepārprotama vienošanās par pretējo.

### 2.3.3 Dalībfirmu saistības un atbildība

Saskaņā ar dalības līgumiem, kas noslēgti ar KPMG International, dalībfirmām jāievēro KPMG International politikas, procedūras un noteikumi, tajā skaitā kvalitātes standarti, kas nosaka, kā firmām jāstrādā un kā jāsniedz pakalpojumi klientiem, lai efektīvi konkurētu. Šīs politikas un noteikumi paredz noteiktu uzņēmuma struktūru, kas nodrošina ilgtspēju un stabilitāti, spēju piemērot globālas un reģionālas stratēģijas, dalīties resursos (ienākošos un izejošos), apkalpot starptautiskus klientus, vadīt riskus un izmantot globālas metodoloģijas un instrumentus.

Katra dalībfirma uzņemas atbildību par tās vadību un tās darba kvalitāti.

Dalībfirmas rīkojas saskaņā ar vienotām KPMG vērtībām (skatīt 3. pielikumu).

KPMG International darbību finansē dalībfirmu veiktās ikgadējās iemaksas. Šo summu aprēķināšanas principus apstiprina globālā valde, un tie ir konsekventi piemēroti dalībfirmām. Sabiedrība var zaudēt KPMG dalībfirmas statusu, un tās dalība KPMG organizācijā var tikt pārtraukta, ja tā nav ievērojusi KPMG International izvirzītās politikas, procedūras un noteikumus vai kādu no citiem tās pienākumiem pret KPMG International.

## 2.4 Uzraudzība, izmantojot spēcīgas pārvaldības struktūras

### 2.4.1 Vadības struktūra



KPMG Baltics SIA piemēro augstus korporatīvās pārvaldības standartus.

#### Valde

Gadā, kas noslēdzās 2021. gada 30. septembrī, valdes sēdes Latvijā notika četras reizes. Valdes sanāksmju dienas kārtībā bija jautājumi, kas ir īpaši nozīmīgi KPMG, piemēram, kvalitātes nodrošināšana, darbības un finanšu rezultāti, ikgadējie biznesa plāni un budžets un atbilstība likumdošanai.

Jaunus valdes locekļus ieceļ KPMG AB. Šī ziņojuma datumā valdes locekļi bija:

- Armine Movsisjana (valdes priekšsēdētāja)
- Inga Lipšāne
- Irēna Sarma
- Valda Užāne

#### Pārvaldība

Dalībfirmu tīkls ieceļ partnerus, kuri ir atbildīgi par konkrētas dalībfirmas pārvaldību. Periodā, kas noslēdzās 2021. gada 30. septembrī, KPMG Baltics SIA bija 4 partneri (2020. gadā: 4 partneri).

- Armine Movsisjana (vecākā partnere)
- Evija Šturca
- Rainers Vilāns
- Stīvs Ostviks

Partneri regulāri tiek un ir atbildīgi par to, lai KPMG Baltics SIA stratēģija, darbība, pakalpojumu kvalitāte un finanšu rezultāti atbilstu valdes lēmumiem un KPMG dalībfirmu tīkla mērķiem un vērtībām.



# 3 Ekspertīzes un zināšanu piemērošana

Mēs apņemamies attīstīt savu tehnisko ekspertīzi un zināšanas, apzinoties tās svarīgo lomu kvalitatīvu revīziju sniegšanā.

## 3.1 Metodoloģija, kas atbilst profesionālajiem standartiem un normatīvajiem aktiem

### 3.1.1 Konsekventa revīzijas metodoloģija un instrumenti

#### Konsekventa pieeja metodoloģijas ietvaros



Mūsu revīzijas metodoloģija, rīki un vadlīnijas nodrošina konsekventu pieeju revīzijas procedūru plānošanai, veikšanai un dokumentēšanai galvenajos grāmatvedības procesos. Un tās:

- globāli atbilst piemērojamajiem standartiem, tostarp Starptautiskajiem revīzijas standartiem (SRS), Biržā kotētu uzņēmumu grāmatvedības uzraudzības padomes (PCAOB) un Amerikas CPA institūta (AICPA) standartiem, un tās tiek papildinātas, lai atbilstu vietējiem revīzijas standartiem un normatīvajām vai likumdošanas prasībām, kas attiecas uz KPMG firmām
- ietver KPMG metodoloģijas interpretācijas, kas veicina konsekventu jomās, kurās standarti nenosaka piemērojamo pieeju
- koncentrējas uz riska noteikšanu, pievēršot uzmanību būtisku neatbilstību riskiem un nepieciešamajai revīzijas atbildei
- ir pieejamas visiem KPMG revīzijas profesionāļiem un ir jāizmanto, kur nepieciešams
- ir jāizmanto pat tajos gadījumos, kad vietējie revīzijas standarti nenosaka tik stingras prasības kā SRS
- ir koncentrētas uz starptautisko apliecinājumu metodoloģiju un apliecinājuma pakalpojumu saskaņošanu, reaģējot uz Vides, sociālo un pārvaldības ziņošanas prasību izaugsmi.

KPMG revīzijas metodoloģija ir aprakstīta KPMG Revīzijas rokasgrāmatā (lietošanai ar *eAudit*) un KPMG vadlīnijās revīzijas veikšanai (izmantošanai kopā ar *KPMG Clara* darba plūsmu) un ietver KPMG interpretācijas par to, kā piemērot SRS, kuras, mūsdiā, uzlabo revīzijas kvalitāti. Metodoloģija liek uzsvāri uz nepieciešamību piemērot atbilstošu profesionālo skepsi revīzijas procedūru laikā, kā arī ievērot atbilstošas ētiskās prasības, tai skaitā neatkarību.

Revīzijas metodoloģija, vadlīnijas un rīki tiek regulāri uzlaboti, lai nodrošinātu atbilstību standartiem un lai

reaģētu uz jaunākajām svarīgākajām revīzijas jomām un revīzijas kvalitātes pārbaudes rezultātiem (iekšējās un ārējās). Piemēram, COVID-19 pandēmijas rezultātā daudzi uzņēmumi piedzīvo ievērojamu finansiālu nenoteiktību. Mēs esam izsnieguši vadlīnijas saviem revidentiem par revīziju veikšanu attālināti, tādējādi veicinot lielāku izpratni par galvenajiem revīzijas riskiem, piemēram, darbības turpināšanu un aktīvu vērtības samazināšanos, un atgādinājuši, ka ir jāpielieto profesionāla skepse un jārikojas atbilstoši tajos gadījumos, kad tiek konstatēta negaidīta vai neierasta informācija, kas var liecināt par iespējamu vadības neobjektivitāti, krāpšanas risku vai krāpšanu.

Lai nodrošinātu atbilstību papildu vietējām profesionālām, juridiskām vai regulatīvām normām, KPMG revīzijas rokasgrāmatai un KPMG vadlīnijām revīzijas veikšanai KPMG firmas var pievienot arī vietējās prasības un/vai vadlīnijas.

## 3.2 Izcila tehniskā ekspertīze un zināšanas

### 3.2.1 Pieeja speciālistu tīkliem



Mūsdienās revīzijā arvien svarīgāka kļūst speciālistu ekspertīze. KPMG Baltics SIA revīzijas projektu komandām ir pieeja KPMG speciālistu tīklam – gan savā, gan citās KPMG dalībfirmās. Šie speciālisti saņem nepieciešamās apmācības, lai nodrošinātu tiem nepieciešamo kompetenci, spējas un objektivitāti atbilstoši izpildīt savu lomu revīzijas laikā. Tie arī saņem ikgadēju aktuālu informāciju par globālajām kvalitātes problēmām.

Nepieciešamību konkrētos revīzijas uzdevumos iesaistīt speciālistus (piemēram, informācijas, tehnoloģiju, nodokļu, valsts kases, aktuāru, krāpšanas izpēti un vērtēšanas speciālistus) izskata revīzijas uzdevumu apstiprināšanas un turpināšanas procesa ietvaros, kā arī uzdevuma plānošanas un veikšanas laikā.

### 3.2.2 KPMG vēlme nodrošināt revīzijas kvalitāti COVID-19 pandēmijas laikā

COVID-19 pandēmija ir likusi mums visiem domāt citādāk. Mēs turpinām strādāt šajos apstākļos un pieņemt šo izaicinājumu.

Kopš pandēmijas sākuma mēs esam uzturējuši tiešsaistes COVID-19 / Finanšu pārskatu resursu centru, lai palīdzētu uzņēmumiem un citām ieinteresētajām pusēm saprast

pandēmijas iespējamo ietekmi uz grāmatvedību un informācijas atklāšanu.

KPMG International ir izdevis visaptverošas vadlīnijas, lai palīdzētu darbiniekiem risināt dažādus ar grāmatvedību, finanšu pārskatiem un revīziju saistītus jautājumus, kas radušies COVID-19 pandēmijas ietekmē. Tostarp darbības turpināšana, aktīvu vērtības samazināšanās, novērtēšana un saistītās informācijas atklāšana, būtiskums, riska novērtējums, grupu revīzijas, inventarizācija, notikumi pēc bilances datuma, komunikācija par revīzijas pierādījumiem ar personām, kurām uzticēta uzņēmuma pārvaldība. Turklāt KPMG International ir izdevis īpašas vadlīnijas darbam attālināti, kurās ietverti jautājumi par to, kā komandām sadarboties, kā komunicēt ar vadību un par revīzijas procedūru veidu un izpildi.

Pandēmijas laikā KPMG vadlīnijas tiek pastāvīgi atjauninātas, jo tiek konstatēti citi būtiski revīzijas, grāmatvedības un ziņošanas jautājumi.

KPMG ir uzņēmums, kurš savā ikdienā izmanto jaunākos tehnoloģiskos sasniegumus, visus pieejamos revīzijas tehniskās uzskaites un revīzijas resursus, vadlīnijas un revīzijas platformas, un elektroniski pieejamus rīkus, lai darbu varētu veikt attālināti.

COVID-19 pandēmijas laikā savstarpējā komunikācija mums visiem ir kļuvusi vēl nozīmīgāka. Mēs pilnībā izmantojam iepriekš veiktos ieguldījumus tehnoloģijās, kas ļauj KPMG dalībfirmām regulāri sniegt jaunāko informāciju, tostarp organizēt virtuālas sanāksmes, lai dalītos ar labāko praksi un vadlīnijām. Papildus mēs esam uzlabojuši klausīšanās stratēģiju, un esam iekļāvuši īpašas COVID-19 pulsa aptaujas, kas ļauj mums uz klausīt darbiniekus reāllaikā, tādējādi ļaujot atbilstoši reaģēt uz viņu jautājumiem.

### 3.3 Kvalitātes un riska vadības rokasgrāmata



KPMG International ir ieviesusi kvalitātes kontroles politikas, kuras ir jāievēro visām dalībfirmām. Šīs politikas ir iekļautas KPMG Globālajā kvalitātes un risku vadības rokasgrāmatā (*GQRMM*), kas ir piemērojama visiem KPMG darbiniekiem. KPMG Baltics SIA ir noteikta prasība izveidot un uzturēt kvalitātes kontroles sistēmu, kā arī izstrādāt, ieviest un pārbaudīt kvalitātes kontroļu darbības efektivitāti.

# 4 Digitālo tehnoloģiju ieviešana

Mūsu mērķis ir kalpot sabiedrības interesēm un radīt vērtību, ieviešot pastāvīgas inovācijas. Izmantojot vadošo tehnoloģu priekšrocības, mēs mainām revīzijas pieredzi mūsu profesionāļiem un klientiem. Tās ļauj mums sniegt vēl augstākas kvalitātes revīzijas, uzlabojot mūsu spēju koncentrēties uz svarīgākajiem jautājumiem, pateicoties tehnoloģiju sniegtajiem datiem un ieskatiem.

## 4.1 Intelīgenta, uz standartiem balstīta revīzijas darba plūsma



KPMG Baltics SIA profesionāļiem ir pienākums stingri ievērot KPMG International un KPMG Baltics SIA politikas un procedūras, tajā skaitā neatkarības politikas un viņu rīcībā ir plašs instrumentu un vadlīniju klāsts, kas palīdz ievērot šīs prasības. KPMG Baltics SIA revīzijas uzdevumiem noteiktajās politikās un procedūrās ir iestrādāti atbilstoši grāmatvedības, revīzijas, ētikas un kvalitātes kontroles standartu nosacījumi, kā arī piemērojamās likumdošanas prasības.

### 4.1.1 Revīzijas darba plūsmas attīstība

Mēs apzināmies, ka, lai veiktu kvalitatīvu revīziju, mums nepārtraukti jāpilnveido un jāuzlabo mūsu tehnoloģiskie risinājumi, lai tos varētu izmantot mūsdienu digitālajā pasaulē.

Tāpēc mēs uzsākām pārskatīt mūsu revīzijas platformu, darba plūsmu un metodoloģiju, lai nodrošinātu lielāku konsekvenci un atbalstu mūsu revīzijas uzdevumu komandām, lai sniegtu detalizētāku ieskatu mūsu klientiem un lai arī nākotnē varētu izmantot mūsu sistēmas, kas paredzētas, lai turpinātu attīstīt jaunas tehnoloģijas, piemēram, robotikas procesu automatizāciju, mašīnmācīšanu un kognitīvās tehnoloģijas.

*KPMG Clara* darba plūsmas un pārskatītās revīzijas metodoloģijas ieviešana ir svarīgs pavērsiena punkts, lai modernizētu, digitalizētu un pārveidotu mūsu darbinieku sniegto revīzijas pieredzi. Tas ir ievērojams ieguldījums, kas uzsver mūsu vēlmi nodrošināt revīzijas kvalitāti, konsekvenci un inovāciju izmantošanu.

*KPMG Clara* ir mūsu viedā un intuitīvā tehnoloģiju platforma, kas ļauj nodrošināt globāli konsekventas revīzijas. Tā ir pilnībā integrēta, mērogojama, mākoņpakalpojumā balstīta platforma, kas iekļauj revīzijas metodoloģiju uz datiem balstītā darba plūsmā.

Platformā ir integrētas jaunās un topošās tehnoloģijas ar augsti attīstītām iespējām, kuru pamatā ir datu zinātne, revīzijas automatizācija un datu vizualizācija.

Digitālā revīzija kļūst arvien vairāk integrēta KPMG dalībfirmu veiktajās augstas kvalitātes revīzijās un saziņā ar saviem klientiem. Mēs esam izstrādājuši politikas un vadlīnijas, lai izveidotu un uzturētu atbilstošus procesus un kontroles attiecībā uz tehnoloģiju izstrādi, novērtēšanu, testēšanu, ieviešanu un atbalstu mūsu revīzijās.

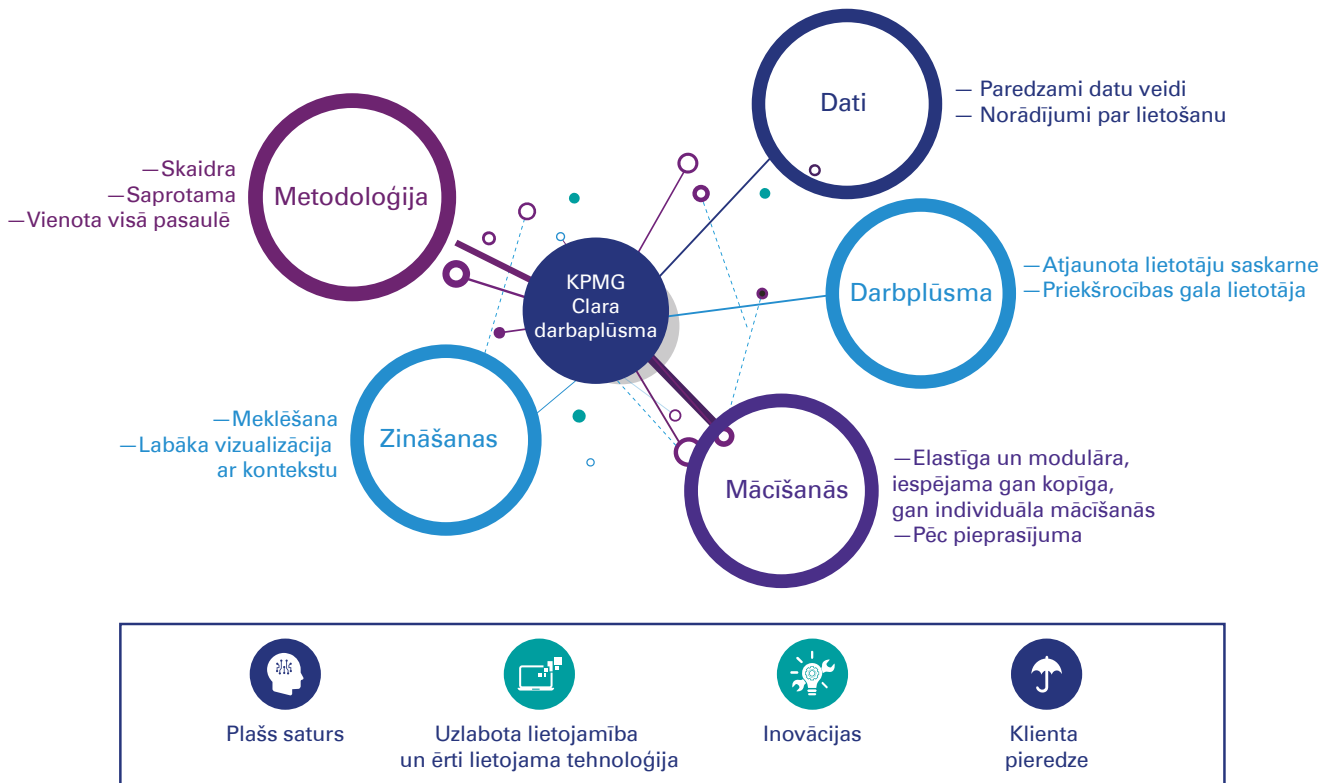
*KPMG Clara* palīdz revidentiem ieraudzīt nozīmīgus rīcības modeļus uzņēmuma darbībā neatkarīgi no tā, vai tiek veikts riska novērtējums, izsekoti darījumi sarežģīta ieņēmumu procesa ietvaros vai vienkārši tiek saskaitīti konti. Pašreizējās sistēmas nodrošinātās iespējas:

- ļauj veikt konta atlikumu un grāmatojumu analīzi
- automātiski salīdzina atlikumus salīdzināmu periodu beigās un sniedz informāciju par izmaiņām
- ļauj veikt analītiskās uzskaites un transakciju datu analīzi noteiktos biznesa procesos un kontos.

### Mūsu nākotnes redzējums

*KPMG Clara* tika radīta kā KPMG tehnoloģiju pamatplatforma, ar kuras palīdzību sniegt kvalitatīvus revīzijas pakalpojumus. Platforma ir pamattehnoloģija, kas sniedz jaunas iespējas globāli konsekventā veidā. Tā nodrošina revīzijas darba plūsmas un pilnībā digitālu pieredzi mūsu revīzijas profesionāļiem.

*KPMG Clara* platforma attīstās, atspoguļojot to, kā mākslīgais intelekts, blokķēdes un kognitīvās iespējas pārveido revīzijas pakalpojumu sniegšanu.



## KPMG Clara darbplūsma

Iepriekš izmantoto sistēmu *eAudit* mēs aizstājam ar jaunu darba plūsmu un pārskatītu revīzijas metodoloģiju *KPMG Clara* viedajā platformā. Jaunās *KPMG Clara* darbplūsmas pilna apjoma ieviešana vairākās fāzēs tika aizsākta 2020. gadā, un paredzams, ka to varēs pilnībā lietot, lai veiktu revīzijas par 2022. finanšu gadu.

Tīmeklī lietojamā *KPMG Clara* darba plūsma palīdzēs revīzijas komandām veikt darbības loģiskā secībā, kas atbilst profesionālajiem revīzijas standartiem, skaidri attēlojot tajā brīdī nepieciešamo informāciju, attēlus un pieejamās vadlīnijas, kā arī augsti attīstītās digitālās revīzijas un projektu vadības iespējas. Darba plūsmu un pārskatīto revīzijas metodoloģiju ir iespējams pielāgot revīzijas uzdevuma apjomam un sarežģītībai. *KPMG Clara* darba plūsma būtiski uzlabos to, kā *KPMG* speciālisti veic revīziju un veicinās revīzijas kvalitāti un nodrošinās, ka *KPMG* veiks revīzijas visā pasaulē pēc vienādiem standartiem.

Izmantojot datu ieguvu un revīzijas uzdevuma svarīgāko rādītāju analīzi, *KPMG Clara* darba plūsma atvieglos uzraudzību pār revīzijas izpildi revīzijas uzdevuma līmenī.

Mēs turpinām uzlabot *KPMG Clara* viedo revīzijas platformu, lai pielāgotos arvien augošajām drošības prasībām, integrētu esošās revīzijas lietotnes vienā platformā un attīstītu jaunas iespējas, lai varētu digitalizēt revīzijas papildu procesus.

## 4.1.2 Konfidencialitāte, informācijas drošība un datu privātums

Klientu datu konfidencialitātes saglabāšanas nozīmi apliecina dažādu mehānismu ieviešana, tai skaitā *KPMG* Globālā uzvedības kodeksa.

Mums ir ieviestas politikas attiecībā uz informācijas drošību, konfidencialitāti, personīgo informāciju un datu privātumu. Mums ir ieviesta arī dokumentu saglabāšanas politika, kas nosaka revīzijas dokumentācijas un citu ar uzdevumu saistītu dokumentu saglabāšanas periodu saskaņā ar attiecīgajiem Starptautiskās grāmatvežu ētikas standartu padomes noteikumiem un citiem piemērojamiem likumiem, noteikumiem un profesionālajiem standartiem.

Reizi gadā visiem *KPMG Baltics* SIA darbiniekiem tiek sniegtas apmācības par konfidencialitāti, informācijas aizsardzību un datu privātuma prasībām.

# 5 Komandas ar daudzveidīgām prasmēm

Svarīgāko darbu revīzijas nodaļā veic mūsu darbinieki, kuri ir tie, kas veido KPMG revīzijas pakalpojumu nākotni. Mūsu revīzijas prakses pamatā ir kvalitāte un godprātība. Mūsu revidentiem ir dažādas prasmes, kas ļauj viņiem risināt sarežģītas problēmas.

## 5.1 Atbilstoši kvalificētu un prasmīgu darbinieku rekrutēšana, tai skaitā speciālistu ar daudzveidīgiem viedokļiem un pieredzi



Viens no būtiskākajiem kvalitātes nodrošināšanas faktoriem ir atbilstošas KPMG profesionāļu prasmes un pieredze, motivācija un mērķtiecība, kas nepieciešama visaugstākās kvalitātes revīzijas veikšanai. Šādam mērķim ir nepieciešams piemērots profesionāļu rekrutēšanas, attīstīšanas, atalgojuma, paaugstināšanas, saglabāšanas un iecelšanas process.

### 5.1.1 Atlases process

KPMG Baltics SIA ir ieguldījis laiku un resursus, lai gūtu izpratni par to, kā nākotnē piesaistīt nepieciešamos talantus organizācijas mērogā. Šādam mērķim ir nepieciešams piemērots profesionāļu rekrutēšanas, attīstīšanas, atalgojuma, paaugstināšanas un iecelšanas process. Mērķis ir sniegt izcilu pieredzi visiem KPMG partneriem un darbiniekiem, kā arī potenciālajiem partneriem un darbiniekiem.

Mūsu atlases procesa pamatstratēģija ir talantīgu asistenta līmeņa darbinieku nolīgšana, izmantojot plašu talantu bāzi, tai skaitā sadarbojoties ar atzītām universitātēm un biznesa skolām, kā arī vidusskolām, lai palīdzētu izveidot attiecības ar jaunākiem talantiem jau agrīnā vecumā. KPMG Baltics SIA pieņem darbā arī ievērojamu skaitu profesionāļu darbinieku.

Visiem pretendentiem, kas piesakās darbā mūsu firmā, jāiesniedz pieteikums un jāpiedalās dažādās atlases procedūrās, kas var ietvert pieteikuma pārbaudi, kompetences intervijas, psihometrijas un spēju pārbaudes un kvalifikācijas / atsauksmju pārbaudes. Tās ietver godīgus un ar amatu saistītus kritērijus, lai nodrošinātu, ka kandidātiem piemīt atbilstošās prasmes un pieredze, lai kompetenti pildītu pienākumus, ir piemēroti un atbilstoši saviem amatiem.

Gadā, kurš noslēdzās 2021. gada 30. septembrī, KPMG Baltics SIA pieņēma darbā 77 jaunus pastāvīgus darbiniekus (2020. gadā: 72).

Pieņemot darbā speciālistus vadošos amatos, Ētikas un neatkarības partneris vai tā norīkots pārstāvis rīko pārrunas ar kandidātu par neatkarības jautājumiem. KPMG Baltics SIA nepieņem jebkāda veida konfidenciālu informāciju par kandidāta iepriekšējo uzņēmumu/darba devēju.

### 5.1.2 Iekļautības, dažādības un vienlīdzības programmas

Par īpaši svarīgu uzdevumu KPMG Baltics SIA uzskata tādas vides izveidošanu, kas nodrošina iekļautību un vienlīdzību visām personām.

Iekļautība, dažādība un vienlīdzība ir mūsu darbības pamatprincipi – šie trīs elementi palīdz veidot veiksmīgas komandas ar dažādiem viedokļiem, kas atspoguļo mūsdienu pasauli. Tie uzlabo lēmumu pieņemšanas procesu, veicina radošumu un inovācijas un iedrošina uzdrīkstēties, iemiesot mūsu vērtības un rīkoties pareizi.

Uzskatām, ka mūsu firmas globālā loma un iespēja strādāt ar klientiem visā pasaulē ļauj mums baudīt īpašas priekšrocības. Tā ir iespēja uzņemties atbildību, lai sasniegtu vairāk un tiektos uz godīgāku, taisnīgāku sabiedrību.

KPMG Globālais iekļautības, dažādības un vienlīdzības vienotais rīcības plāns ietver darbības, kuras nepieciešams veikt, lai uzlabotu iekļautību, dažādību un vienlīdzību KPMG Baltics SIA un visās KPMG firmās.

Vairāk par iekļautību un dažādību KPMG lasiet [šeit](#).

### 5.1.3 Atalgojums un paaugstinājums

KPMG Baltics SIA atlīdzības un paaugstināšanas politikas balstās uz tirgus datiem, tās ir skaidras, vienkāršas, godīgas un saistītas ar darba novērtēšanas procesu. Tas palīdz mūsu partneriem un darbiniekiem saprast, kas no viņiem tiek sagaidīts un ko viņi var sagaidīt no KPMG. Saikne starp izaugsmi un atalgojumu tiek panākta, izvērtējot vienlīdzīgu kolēģu grupu izaugsmi, un iegūtā informācija izmantota, lai pieņemtu lēmumus par atalgojumu. Lēmumi par atalgojuma noteikšanu ir balstīti gan uz personīgiem, gan dalībfirmas sasniegumiem.



Rīkojot ikgadējās Globālās darbinieku aptaujas, tiek iegūts darbinieku viedoklis par to, kādā mērā viņu sasniegumi tiek atspoguļoti viņu atalgojumā, un, balstoties uz aptaujas rezultātiem, tiek veidoti atbilstoši rīcības plāni.

## Paaugstināšana

Partneru un darbinieku paaugstināšanu un atalgojumu, bet atsevišķos gadījumos – to, vai viņi turpinās darbu KPMG, tiešā veidā ietekmē darbinieku novērtējuma rezultāti.

## 5.2 Atbilstoši kvalificētas komandas izvēle



KPMG Baltics SIA ir ieviestas procedūras uzdevuma partneru un citu profesionāļu nozīmēšanai noteiktos uzdevumos, izvērtējot viņa vai viņas prasmes, atbilstošo profesionālo un nozares pieredzi un darba vai uzdevuma raksturu. Par partneru iecelšanu atbild funkciju vadītāji. Svarīgākie apsvērumi ietver attiecīgā partnera pieredzi un kapacitāti, kas noteikta ikgadējā partneru portfeļa pārbaudes procesā, veikt nepieciešamo uzdevumu atkarībā no uzdevuma apjoma, sarežģītības un riska profila, kā arī no nepieciešamā atbalsta rakstura (t.i., uzdevuma komandas sastāva un piesaistītajiem speciālistiem).

Revīzijas uzdevumu partneru pienākums ir pārliecināties, ka uzdevuma komandā ir darbinieki ar atbilstošām kompetencēm, apmācību un iespējām, un komandai ir piešķirts pietiekams laiks, lai tā varētu veikt revīzijas uzdevumu saskaņā ar Revīzijas rokasgrāmatu, profesionālajiem standartiem un spēkā esošām juridiskām un likumdošanas prasībām. Šādam nolūkam varētu būt nepieciešams piesaistīt vietējos vai citu KPMG dalībfirmu speciālistus, vai ārējos ekspertus.

Izskatot uzdevuma komandai nepieciešamās prasmes un spējas kopumā, uzdevuma partnerim jāņem vērā šādi aspekti:

- praktiskā pieredze un izpratne par līdzīga rakstura un sarežģītības revīzijas uzdevumiem, kas gūta atbilstošās apmācībās un līdzdalībā
- izpratne par profesionālajiem standartiem un juridiskajām un likumdošanas prasībām
- atbilstošas tehniskās prasmes, tajā skaitā tādas, kas saistītas ar informācijas tehnoloģijām un specializētajām grāmatvedības vai revīzijas jomām
- zināšanas par nozari, kurās darbojas klients
- spēja izdarīt profesionālus spriedumus
- izpratne par KPMG Baltics SIA kvalitātes kontroles politikām un procedūrām
- kvalitātes pārbaudes programmu rezultāti un regulatoru pārbaūžu rezultāti.

## 5.3 Ieguldījums datu apstrādes prasmēs, tai skaitā datu iegūšanas, analīzes un vizualizācijas jomās



KPMG veic stratēģiskus ieguldījumus darbinieku izaugsmē, sadarbojoties ar pasaules līmeņa iestādēm, lai saglabātu spēcīgu līdera lomu un piedalītos nākotnē nepieciešamo prasmju un spēju attīstību. Mēs rekrutējam un apmācām profesionāļus, kuri specializējas programmatūru, mākoņpakalpojumu un mākslīgā intelekta jomās un kuri spēj papildināt mūsu viedo revīzijas platformu ar jaunāko tehnoloģiju sniegtām iespējām. Mēs nodrošinām apmācības par dažādām tehnoloģijām, lai mūsu profesionāļi ne tikai atbilst augstākajiem profesionālajiem standartiem, bet lai tie arī būtu erudīti jaunajās tehnoloģijās. Ar šo pieeju mēs firmai nodrošinām īstos cilvēkus ar pareizajām prasmēm, kā arī aktuālākās tehnoloģijas, lai sniegtu augstas kvalitātes revīzijas.

## 5.4 Mērķtiecīga apmācība, lai attīstītu tehniskās ekspertu zināšanas, profesionālo izcilību un līderības prasmes

### 5.4.1 Ieguldījums tehniskajā izcilībā un kvalitatīvu pakalpojumu sniegšanā



Visiem KPMG Baltics SIA profesionālajiem tiek nodrošināta nepieciešamā tehniskā apmācība un atbalsts, kas nepieciešama, lai viņi varētu pildīt savus pienākumus. Pieejamās iespējas ietver pieeju KPMG speciālistiem un profesionālās prakses departamentam (DPP), kas sniedz konsultācijas. Ja KPMG Baltics SIA rīcībā nav nepieciešamo resursu, tad tādi tiek meklēti un iegūti citu KPMG dalībfirmu profesionāļu personā.

Tajā pašā laikā mūsu revīzijas politikas nosaka, ka visiem KPMG profesionālajiem jābūt atbilstošām zināšanām un pieredzei, kas būtu noderīga personai noteiktajos uzdevumos.

### 5.4.2 Mūžizglītības stratēģija

#### Formālas apmācības

Ikgadējās apmācību prioritātes attīstības mērķiem nosaka Revīzijas apmācības un attīstības vadības grupas globālā, reģionālā un, ja nepieciešams, KPMG dalībfirmas līmenī.

Ik gadu KPMG organizācijas mērogā notiek obligātas mācības revīzijas speciālistiem. Apmācība tiek nodrošināta, izmantojot dažādas pieejas, kā arī sniedzot atbalstu pienākumu izpildē.

#### Apmācība un konsultēšana darba vietā

Mācīšanās nenotiek tikai pēc vienas pieejas — pēc nepieciešamības ir pieejamas plašas apmācības iespējas darba vietā un citas iespējas, kas pieejamas peles klikšķa attālumā un ir saskaņotas ar amata profiliem un apmācības stilu.



Apmācībai un pieredzes iegūšanai darba vietā ir būtiska nozīme, lai attīstītu personīgās īpašības, kas ir svarīgas, lai veiksmīgi attīstītu revidenta karjeru, tostarp profesionālos spriedumus, tehnisko izcilību un instinktu.

KPMG mēs atbalstām *koučingu*, lai KPMG speciālisti varētu pilnībā izmantot savu potenciālu, un ļaujām saprast, ka ikviens komandas loceklis ir atbildīgs par komandas spēju palielināšanu, citu komandas locekļu *koučingu* un pieredzes apmaiņu.

### 5.4.3 Obligātās tālākizglītības prasības

Visiem KPMG Baltics SIA profesionāļiem ir izvirzīta prasība ievērot spēkā esošos profesionālās licencēšanas noteikumus un izpildīt profesionālās tālākizglītības prasības Latvijā. KPMG ir ieviestas politikas un procedūras, kuru mērķis ir sekmēt licencēšanas prasību ievērošanu. Mēs esam atbildīgi par to, ka revīzijas uzdevumos strādājošajiem revīzijas profesionāļiem ir atbilstošas zināšanas par revīziju, grāmatvedību un attiecīgo nozari un pieredze darbā saskaņā ar Latvijas Republikā dominējošiem finanšu pārskatu sagatavošanas normatīvajiem aktiem. Revidentiem jāpiedalās attiecīgās tālākizglītības programmās, lai uzturētu atbilstīgā līmenī teorētiskās zināšanas, profesionālās prasmes un vērtības.

## 5.5. Kvalitātes atzīšana

### 5.5.1 Personīgā attīstība



KPMG Baltics SIA ir ieviesusi jaunu izaugsmes novērtēšanas pieeju – *Open Performance Development*, kas balstās uz *Everyone a Leader* (Ikviens ir vadītājs) izaugsmes principiem, kas ietver:

- globālus lomu profilus (tostarp funkciju profilus, kas ir specifiski darbinieku atbildībai un pienākumiem revīzijas kvalitātes nodaļā);
- mērķu paraugus (tostarp informāciju par revīzijas kvalitāti);
- standarta pārbaudes formas (ar iekļautiem revīzijas kvalitātes vērtējumiem).

Atvērts darbinieku novērtēšanas process ir sasaistīts ar KPMG vērtībām, un tā mērķis ir izteikt, kas ir nepieciešams, lai gūtu panākumus – gan individuāli, gan kā kolektīvam. Mēs zinām, ka, skaidri un konsekventi nosakot rīcību, kādu vēlamies redzēt un atalgojot tos, kuri šo rīcību ievēro vienmēr un visur, mēs uzlabosim mūsu spēju sniegt kvalitatīvu revīziju.

Tajā pašā laikā mēs, KPMG, ieviešam pārmaiņas mūsu uz izaugsmi orientētajā kultūrā, un tās atbalstām un īstenojam, izmantojot vadošās tehnoloģijas, kas ļauj mums iestrādāt audita kvalitāti izaugsmes novērtējumā un lēmumos par atalgojumu, kā arī nodrošināt konsekveni visā globālajā organizācijā.

Izvērtējot partneru (un direktoru un projektu vadītāju) vispārējos sasniegumus, paaugstināšanu un atalgošanu, KPMG Baltics SIA apsver kvalitātes un atbilstības rādītājus. Šīs vērtēšanas vada kuratori un partneri, kas atrodas tādā amatā, lai varētu novērtēt darbinieku paveikto.

# 6 Asociācija ar pareizajiem klientiem un projektiem

Augstas kvalitātes profesionālo pakalpojumu sniegšanai ir absolūti nepieciešams ieviest rūpīgi izstrādātas globālas klientu un uzdevumu akceptēšanas un attiecību turpināšanas politikas.

## 6.1 Klientu un revīzijas uzdevuma akceptēšanas un turpināšanas politiku ievērošana



KPMG ir ieviestas klientu un revīzijas uzdevumu akceptēšanas un turpināšanas politikas un procesi, kas ir veidoti, lai noteiktu un novērtētu jebkādas potenciālos riskus pirms uzdevuma akceptēšanas vai turpināšanas.

KPMG dalībfirmām ir izvirzīta prasība novērtēt, vai turpināt attiecības ar klientu vai veikt konkrētu uzdevumu. Kad lēmumi par noteikta klienta / uzdevuma akceptēšanu (vai sadarbības turpināšanu) rada nopietnu risku, ir nepieciešams veikt papildu apstiprināšanas.

## 6.2 Atbilstošu klientu un uzdevumu apstiprināšana

### 6.2.1 Klientu novērtēšana



KPMG Baltics SIA izvērtē katru topošo klientu. Tas ietver pietiekamas informācijas iegūšanu par topošo klientu, tā augstāko vadību un patieso labuma guvēju un tad atbilstošu analīzi par šo informāciju, lai varētu pieņemt rūpīgi pamatotu lēmumu par klienta akceptēšanu. Lai šo novērtējumu veiktu, ir nepieciešams novērtēt klienta riska profilu un iegūt pamatojošo informāciju par klientu, tā augstāko vadību, direktoriem un īpašniekiem. Nepieciešamības gadījumā mēs iegūstam papildu informāciju, kas vajadzīga, lai izpildītu vietējās juridiskās un likumdošanas prasības.

### 6.2.2 Uzdevumu novērtēšana

Arī katrs iespējamais uzdevums tiek novērtēts, lai identificētu tam raksturīgos potenciālos riskus. Šīs vērtēšanas ietvaros tiek ņemti vērā dažādi faktori, tajā skaitā potenciālie apstākļi, kas saistīti ar neatkarību un interešu konfliktiem (izmantojot KPMG globālo konfliktu un neatkarības pārbaudes sistēmu *Sentine<sup>TM</sup>*), iecerēto mērķi, projekta nodevumu izmantošanu, sabiedrības uztveri, to, vai pakalpojumi būtu neētiski vai neatbilstoši mūsu vērtībām, kā arī faktori, kas attiecas tieši uz konkrētā uzdevuma veidu. Revīzijas pakalpojumu gadījumā tiek

izvērtēta klienta finanšu vadības darbinieku kompetence, kā arī revīzijas uzdevumam izvēlēto KPMG darbinieku prasmes un pieredze. Novērtējums tiek veikts, konsultējoties ar citiem KPMG Baltics SIA atbildīgajiem darbiniekiem, kā arī vadošajiem darbiniekiem, kas atbild par kvalitāti un riska vadību.

Gadījumos, kad revīzijas pakalpojumi tiek sniegti pirmo reizi, topošā revīzijas uzdevuma komandai jāveic papildu neatkarības izvērtēšanas procedūras, tajā skaitā klientam sniegto ne-revīzijas pakalpojumu un citu svarīgu komerciālu un personīgu attiecību pārbaude.

Līdzīgi neatkarības izvērtējumi tiek veikti, kad esošs klients kļūst par sabiedriskas nozīmes struktūru, vai papildu neatkarības ierobežojumi kļūst piemērojami, mainoties klienta apstākļiem.

Atkarībā no vispārējā riska novērtējuma rezultātiem var tikt ieviesti topošā klienta un uzdevuma papildu drošības pasākumi, lai palīdzētu novērst identificētos riskus. Jebkādas potenciālas neatkarības vai interešu konflikta situācijas ir obligāti jādokumentē un jānovērš pirms klienta vai projekta akceptēšanas.

Topošs klients vai uzdevums tiks noraidīts, ja nebūs iespējams pieņemtamā veidā novērst potenciālās neatkarības vai interešu konflikta problēmas saskaņā ar profesionālajiem standartiem un politikām, vai pastāvēs citi ar risku saistīti apstākļi, kurus nav iespējams novērst.

### 6.2.3 Klientu attiecību turpināšanas process

KPMG Baltics SIA katru gadu atkārtoti izvērtē visus tās klientus. Atkārtotajā izvērtējumā tiek identificēti apstākļi, kas varētu traucēt turpināt attiecības ar konkrētu klientu, un tas, kādas procedūras būtu jāievieš, lai ierobežotu šādu apstākļu ietekmi (papildu profesionālu piesaiste, piemēram, Uzdevuma kvalitātes kontrolieris, vai nepieciešamība piesaistīt papildu revīzijas speciālistus).

Atkārtots izvērtējums tiek periodiski veikts arī attiecībā uz atkārtotiem vai ilgstošiem uzdevumiem, kas nav saistīti ar revīziju. Turklāt atkārtots izvērtējums ir obligāti jāveic gadījumos, kad pastāv norādes uz to, ka riska profils varētu būt mainījies, turklāt pastāvīga neatkarības novērtējuma procesa ietvaros revīzijas uzdevuma komandām ir

jākonstatē, vai ir mainījušies iepriekš identificēti draudi vai pastāv jauni draudi neatkarībai. Pēc tam draudi tiek novērtēti un, ja to līmenis nav pieņemams, tad tie tiek izslēgti vai tiek piemēroti atbilstoši drošības pasākumi, lai samazinātu draudus līdz pieņemamam līmenim.

#### **6.2.4 Atteikšanās no revīzijas uzdevuma vai klienta**

Ja KPMG Baltics SIA iegūst pagaidu secinājumu, kas liecina, ka mums vajadzētu atteikties no uzdevuma vai attiecībām ar konkrētu klientu, mēs veicam iekšējas konsultācijas un nosakām, kādi juridiski, profesionāli vai likumā noteikti pienākumi būtu veicami. Likumā noteiktajā kārtībā par šo mēs informējam personas, kurām uzticēta sabiedrības pārvaldība, un attiecīgās iestādes.

### **6.3 Klientu portfeļa pārvaldīšana**



KPMG Baltics SIA vadība ieceļ uzdevuma partnerus un kuriem ir atbilstošas kompetences, spējas, laiks un pilnvaras pildīt vadošo lomu katrā uzdevumā.

Vismaz reizi gadā individuālās pārrunās ar revīzija partneri tie pārbauda katra revīzijas partnera klientu portfeli. Pārbaudēs tiek apskatīta klientu portfeļa nozare, veids un risks kopumā, kā arī partnera un tā komandas kompetence, spējas un kapacitāte nodrošināt katram klientam kvalitatīvu revīziju.

# 7 Neatkarības un ētikas ievērošana

Revidentu neatkarība ir starptautisko profesionālo standartu un likumdošanas prasību būtisks elements.

## 7.1 Godprātīga rīcība un vērtību iemiesošana



KPMG International ir izstrādājuši neatkarības politikas un procedūras, kas iekļauj *IESBA* Ētikas kodeksu. Šīs politikas ir iekļautas KPMG globālajā kvalitātes risku vadības rokasgrāmatā, kas ir attiecināma uz visām KPMG dalībfirmām. Automatizēti rīki, kurus jāizmanto katra potenciālā uzdevuma ietvaros, lai identificētu potenciālus neatkarības un interešu konflikta jautājumus, atvieglo šo prasību ievērošanu.

Šīs politikas un procesi aptver tādas jomas kā firmas neatkarība (apskatot, piemēram, resursu pārvaldības un iepirkumu funkcijas), personiskā neatkarība, firmas finanšu attiecības, nodarbinātības attiecības, partneru rotācija, kā arī revīzijas un ne-revīzijas pakalpojumu apstiprināšana.

Par Globālo neatkarības grupas darbu atbildīgo partneri atbalsta speciālistu komanda, lai nodrošinātu, ka visās KPMG dalībfirmās ir ieviestas efektīvas un konsekventas neatkarības politikas un procedūras un ka viņu rīcībā ir rīki, kas palīdz firmām un to darbiniekiem ievērot šīs prasības.

KPMG Baltics SIA ir izraudzījusies Ētikas un neatkarības partneri, kurš atbild par to, ka mēs piemērojam precīzas un konsekventas ētikas un neatkarības politikas un procedūras. *EIP* atbild par KPMG International politiku un procedūru ieviešanu un iesaistīto pušu informēšanu par tām, kā arī nodrošina to, ka vietējās neatkarības politikas un procedūras tiek izstrādātas un efektīvi ieviestas, kad tās ir stingrākas, nekā KPMG International prasības. *EIP* pilda šo atbildību:

- ieviešot/uzraugot ētikas un neatkarības kvalitātes kontroles procesu un struktūru firmā;
- apstiprinot/ieceļot par ētiku un neatkarību atbildīgos partnerus firmā;
- pārraugot procesus, kas saistīti ar īpašu neatkarības draudu attiecībā uz esošo un topošo klientu novērtēšanu;
- piedaloties mācību materiālu izstrādē un izdalē;
- ieviešot procedūras, lai reaģētu uz atbilstības neievērošanu; un
- pārraugot ētikas un neatkarības jautājumu disciplināros procesus.

KPMG International ētikas un neatkarības politikās veiktās izmaiņas tiek izziņotas, sniedzot dalībfirmām regulārus paziņojumus par kvalitātes un riska jomu. Dalībfirmām ir jāievieš saziņas kanālos norādītās izmaiņas KPMG šis process tiek pārbaudīts ar iekšējām uzraudzības programmām, kas aprakstītas [11.1.2. sadaļā](#).

Saskaņā ar Globālajā kvalitātes un riska vadības rokasgrāmatā noteikto KPMG Baltics SIA partneriem un darbiniekiem konkrētos apstākļos ir jākonsultējas ar ētikas un neatkarības partneri. Atkarībā no faktiem un apstākļiem *EIP* var būt nepieciešamas konsultācijas ar Globālo neatkarības grupu.

## 7.2 Objektivitātes un neatkarības saglabāšana un ētikas ievērošana saskaņā ar mūsu rīcības kodeksu un politikām

### 7.2.1 Personīgā finanšu neatkarība



Saskaņā ar KPMG International politiku firmām un to darbiniekiem nedrīkst būt aizliegta finanšu līdzdalība revīzijas klientu uzņēmumos, un tie nedrīkst būt aizliegtās attiecībās ar firmu apliecinājuma uzdevumu un revīzijas klientiem (pēc definīcijas revīzijas klienti ietver tā saistītos vai radniecīgos uzņēmumos), to vadību, direktoriem un lielākajiem kapitāldaļu turētājiem, ja prasīts. Visiem KPMG partneriem, neatkarīgi no firmas un funkcijas, ir lielākoties noteikts aizliegums turēt jebkuras firmas jebkura revīzijas klienta vērtspapīrus.

KPMG firmas izmanto elektronisku neatkarības pārbaudes sistēmu (*KICS*), lai palīdzētu KPMG darbiniekiem nodrošināt atbilstību ieguldījumu politikām personiskajai neatkarībai. Šajā sistēmā ir iekļauts publiski pieejamo ieguldījumu saraksts, tā nodrošina izsekošanas mehānismu atsevišķiem lietotājiem, lai ziņotu par finanšu interešu iegādi vai pārdošanu. Sistēma atvieglo uzraudzību, identificējot un ziņojot par neļautiem ieguldījumiem un citām darbībām, kas atbilst prasību neievērošanai (t.i., novēlota ziņošana par ieguldījuma iegādi).

Visiem partneriem, kā arī projektu vadītāju līmeņa un augstāka līmeņa klientus apkalpojošajam personālam *KICS* sistēma ir jāizmanto pirms ieguldījumu veikšanas, lai noteiktu, vai viņi drīkst veikt šādu ieguldījumu.

Tāpat darbiniekiem sistēmā jāveic uzskaitē par visiem ieguldījumiem biržā kotētos uzņēmumos, sistēma automātiski paziņo darbiniekiem, ja to ieguldījumi ir aizliegti. Ieguldījumi, kuriem nesē ir noteikts aizliegums, ir jāpārdo piecās darba dienās no paziņojuma saņemšanas brīža. KPMG uzrauga partneru un projektu vadītāju atbilstību šai prasībai, veicot partneru un projektu vadītāju pārbaudes neatkarības atbilstības revīzijas Programmas ietvaros. Globālā neatkarības grupa sniedz vadlīnijas un nepieciešamās procedūras attiecībā uz KPMG firmu veikto revīziju un pārbaudi saistībā ar personāla atbilstību KPMG neatkarības politikām. Tas ietver atlases kritērijus, tai skaitā minimālo profesionāļu skaitu, kas tiek ik gadu revidēti.

## 7.2.2 Darba attiecības

Jebkuram KPMG Baltics SIA profesionālim, kas sniedz revīzijas pakalpojumus revīzijas klientam, neatkarīgi no funkcijas ir jāinformē firmas Ētikas un neatkarības partneris, ja profesionālis ir nodomājis sākt darba pārrunas ar konkrēto revīzijas klientu. Partneriem šī prasība ietver jebkuru KPMG firmas revīziju klientu, kas ir sabiedriskas nozīmes struktūra.

Bijušajiem revīzijas komandas locekļiem vai KPMG Baltics SIA partneriem nav atļauts sākt darba attiecības ar revīzijas klienta uzņēmumu noteiktos amatos, izņemot, ja viņi ir atteikušies no KPMG Baltics SIA būtiskām saistībām, tai skaitā maksājumiem, kuri nav fiksēti un iepriekšnoteikti un / vai būtu būtiski KPMG Baltics SIA, un ir pārtraukuši dalību KPMG Baltics SIA komercdarbībā vai profesionālajā darbībā.

Vadošajiem revīzijas partneriem un sabiedriskas nozīmes struktūru revīzijas klientu vadības grupas locekļiem ir paredzēti laika ierobežojumi (saukti par "atdzišanas" periodiem), kas neļauj tiem sākt darba attiecības ar šo klientu noteiktos amatos, līdz ir pagājis konkrēts laika periods.

Apliecinājuma uzdevuma komandas biedram ir jāziņo EIP arī tad, kad viņš sāk darba pārrunas ar apliecinājuma uzdevuma klientu uzdevuma periodā. Bijušajiem apliecinājuma uzdevuma komandas locekļiem vai bijušajiem KPMG Baltics SIA partneriem, kuri sāk pildīt noteiktas lomas apliecinājuma uzdevuma klientā, nav atļauts turpināt piedalīties KPMG Baltics SIA biznesā vai profesionālajā darbībā.

Prasības attiecībā uz KPMG Baltics SIA profesionāļu nodarbinātību un partnerību revīzijas un apliecinājuma uzdevumu klientu uzņēmumos tiek regulāri paskaidrotas un uzraudzītas.

## 7.2.3 Dalībfirmu finanšu neatkarība

KPMG dalībfirmām un to darbiniekiem ir noteikta prasība, ka nedrīkst būt aizliegtas līdzdalības revīzijas klientos un tie nedrīkst būt aizliegtās attiecībās ar to vadību, direktoriem un, ja nepieciešams, lielākajiem kapitāldaļu turētājiem.

Tāpat kā citas KPMG firmas arī KPMG Baltics SIA izmanto KICS, lai reģistrētu tās būtiskos netiešos ieguldījumus biržā kotētos uzņēmumos (vai līdzīgos ieguldījuma instrumentos), kā arī biržā nekotētos uzņēmumos vai fondos. Tas ietver ieguldījumus saistītos pensiju un darbinieku pabalstu plānos.

Papildus KPMG Baltics SIA KICS sistēmā ir jāreģistrē visas aizņēmumu un kapitāla finansēšanas attiecības un turētāju, kā arī trasta un brokeru konti, kuros atrodas dalībfirmas aktīvi.

Katru gadu risku atbilstības programmas ietvaros KPMG Baltics SIA apstiprina atbilstību neatkarības prasībām.

## 7.2.4 Biznesa attiecības / piegādātāji

KPMG Baltics SIA ir ieviesusi politikas un procedūras ar mērķi nodrošināt, ka biznesa attiecības ar revīzijas un apliecinājuma klientiem tiek uzturētas saskaņā ar Starptautiskās grāmatvežu ētikas standartu padomes Ētikas kodeksu un citām piemērojamām neatkarības prasībām, kā, piemēram, tās, kuras nosaka SEC.

## 7.2.5 Neatkarības apstiprināšanas process

Papildus standarta apstiprināšanas procesam, kas tiek veikts katra uzdevuma vajadzībām un kas ietver neatkarības novērtējumu, KPMG Baltics SIA ievēro konkrētas procedūras ar mērķi konstatēt un izvērtēt draudus neatkarībai, kas saistīti ar topošajiem revīzijas klientiem, kas ir sabiedriskas nozīmes struktūras. Šīs procedūras, sauktas arī par "neatkarības apstiprināšanas procesu", ir jāizpilda pirms tiek sākts revīzijas uzdevums šādas struktūras labā.

## 7.2.6 Neatkarības apmācības un apstiprināšana

Visiem KPMG Baltics SIA partneriem, klientu apkalpošanas speciālistiem, kā arī citām konkrētām personām, uzsākot darbu KPMG Baltics SIA, kā arī katru nākamo gadu ir jāiziet savam līmenim un funkcijai atbilstošas neatkarības apmācības.

Jauniem partneriem un darbiniekiem šīs apmācības ir jāiziet vai nu (a) trīsdesmit darba dienu laikā pēc pievienošanās KPMG Baltics SIA vai (b) pirms tie sniedz pakalpojumus jebkuram revīzijas klientam, vai kļūst par to vadības komandas biedru.

Reizi gadā mēs nodrošinām visiem partneriem un darbiniekiem apmācības šādās jomās:

- KPMG Globālais uzvedības kodekss (*Global Code of Conduct*); un
- kukuļošana un atbilstība normatīvajiem aktiem, noteikumiem un profesionālajiem standartiem.

Jauniem partneriem un darbiniekiem šīs apmācību process ir jāveic trīs mēnešu laikā pēc pievienošanās firmai.

Visiem KPMG partneriem un darbiniekiem, uzsākot darbu KPMG Baltics SIA / piekritot piedāvājumam pievienoties KPMG Baltics SIA, ir jāparaksta ikgadēja piekrišana, kas apliecina, ka tie ievēros piemērojamās ētikas un neatkarības politikas.

## 7.2.7 Ne-revīzijas pakalpojumi

Visām KPMG firmām kā minimums ir jāatbilst Starptautiskās grāmatvežu ētikas standartu padomes Ētikas kodeksam un piemērojamiem likumiem un normatīvajiem aktiem, kas attiecas uz revīzijas klientiem sniedzamo pakalpojumu apjomu.



*Sentinel™* ne tikai palīdz konstatēt potenciālos interešu konfliktus, bet arī atvieglo neatkarības prasību ievērošanu. Uzdevuma akceptēšanas ietvaros *Sentinel™* ir jāievada konkrēta informācija par visiem potenciālajiem uzdevumiem, ieskaitot detalizētus pakalpojumu aprakstus, nodevumus un aplēsto samaksu. Ja uzdevums tiek veikts revīzijas klienta vajadzībām, potenciālo neatkarības draudu un drošības pasākumu novērtējums ir jāietver arī *Sentinel™*.

Vadošajiem revīzijas uzdevumu partneriem *Sentinel™* sistēmā ir jāuztur viņu biržā kotēto un atsevišķu citu revīzijas klientu un to asociēto sabiedrību grupas struktūra. Viņiem arī ir jākonstatē un jāizvērtē draudi neatkarībai, kas var rasties no ne-revīzijas pakalpojumu sniegšanas un drošības līdzekļi, kas pieejami šādu draudu novēršanai. Sabiedrībām, kurām tiek uzturētas grupas struktūras, *Sentinel™* ļauj vadošajiem revīzijas uzdevumu partneriem pārskatīt un pieprasīt pārskatīšanu, apstiprināt vai noraidīt visus šīm sabiedrībām piedāvātos pakalpojumus visā pasaulē. Attiecībā uz apstiprinātajiem piedāvātajiem pakalpojumiem *Sentinel™* nosaka termiņu, kurā apstiprinājums ir spēkā. Pēc termiņa beigām pakalpojumi ir jāpabeidz vai atkārtoti jānovērtē, lai tie atkal būtu atļauti; pretējā gadījumā pakalpojumi ir jāpārtrauc.

KPMG Baltics SIA ir noteikta prasība izveidot un uzturēt procesu, saskaņā ar kuru tiem pārskatīti un apstiprināti visi KPMG Baltics SIA izstrādātie jaunie un modificētie pakalpojumi. KPMG Baltics SIA *EIP* pārbauda potenciālās neatkarības problēmas, kas saistītas ar šiem jaunajiem un modificētajiem pakalpojumiem.

KPMG globālās neatkarības politika nepieļauj, ka KPMG firmu revīzijas partneri tiek vērtēti un saņem atalgojumu par ne-revīzijas pakalpojumu pārdošanu revīzijas klientiem.

## 7.2.8 Atkarība no saņemtās samaksas

KPMG International politikās ir atzīts, ka ieinteresētība vai iebiedēšanas draudi var rasties gadījumos, kad kopējā samaksa no viena revīzijas klienta veido lielu daļu kopējo ieņēmumu, ko saņem firma, kas sniedz revīzijas atzinumu. Šīs politikas nosaka firmām prasību konsultēties ar vietējo kvalitātes un riska vadības līderi (*KPMG Global Quality & Risk Management Leader*), ja ir sagaidāms, ka kopējā samaksa no revīzijas klienta divus gadus pēc kārtas pārsniedz 10% no dalībfirmas saņemtās samaksas. Gadījumos, kad kopējā samaksa, kas saņemta no revīzijas klientiem – sabiedrībām, kuru vērtspapīri iekļauti regulētajā tirgū, un saistītajām sabiedrībām, veido vairāk nekā 10% no kopējās samaksas atsevišķai dalībfirmai divus gadus pēc kārtas, šīs politikas nosaka, ka:

- šī informācija tiek atklāta personām, kurām uzticēta revīzijas klienta pārvaldība; un
- par Revīzijas uzdevuma kvalitātes kontrolieri ieceļ citas KPMG firmas partneri.

Neviena KPMG Baltics SIA revīzijas klienta samaksa par darbu pēdējo divu gadu laikā nav veidojusi vairāk par 10% no mūsu kopējiem ieņēmumiem.

## 7.2.9 Interešu konfliktu atrisināšana

Interešu konflikts var rasties situācijās, kad KPMG Baltics SIA partneriem un darbiniekiem ir personiska saistība ar klientiem, kas var ietekmēt vai var tikt uzskatīts, ka tā var ietekmēt to spējas saglabāt objektivitāti, vai kur tiem personiski ir pieejama konfidenciāla informācija, kas saistīta ar citu darījuma pusi. Šādās situācijās nepieciešams sazināties ar riska vadības partneri vai ētikas un neatkarības partneri.

KPMG International politikas ir radītas, lai noteiktu KPMG darbiniekiem aizliegumu pieņemt no revīzijas klientiem vai piedāvāt tiem pamudinājumus, tai skaitā dāvanas un citus laipnības apliecinājumus, ja vien to vērtība ir nebūtiska un bez tālejošām sekām, ja tās neaizliedz attiecīgā likumdošana un ja netiek uzskatīts, ka tās pasniegtas ar mērķi neatbilstoši ietekmēt saņēmēja rīcību vai ja tās nerada šaubas par indivīda vai dalībfirmas godprātību, neatkarību, objektivitāti un spriedumu.

Visas KPMG firmas un darbinieki ir atbildīgi par interešu konfliktu konstatēšanu un pārvaldību. Par interešu konfliktiem uzskata apstākļus vai situācijas, kuras tiek uzskatītas vai kuras varētu uzskatīt par tādām, kas ietekmē firmas un/vai tās partneru vai darbinieku spēju būt objektīviem.

Potenciālo konfliktu konstatēšanai visām KPMG firmām ir noteikts pienākums izmantot *Sentinel™*, lai varētu novērst šādus konfliktus saskaņā ar juridiskajām un profesionālajām prasībām.

KPMG Baltics SIA rīcībā ir riska vadības speciālisti, kas atbild par jebkuru identificētu potenciālu konfliktu izvērtēšanu un sadarbību ar konkrēto dalībfirmu šādu konfliktu novēršanā, dokumentējot šī procesa iznākumu.

Situācijām, kurās nav iespējams vienoties par veidu, kādā pārvaldīt konfliktu, ir paredzētas eskalācijas un strīdu risināšanas procedūras. Ja nav iespējams pienācīgi novērst potenciālu konfliktsituāciju, uzdevums tiek noraidīts vai pārtraukts.

### 7.2.10 Neatkarības pārkāpumi

Visiem KPMG Baltics SIA darbiniekiem ir noteikts pienākums ziņot *EIP* par neatkarības pārkāpumu, tiklīdz viņi par to uzzina. Pārkāpjot mūsu neatkarības politikas, profesionāļi tiek pakļauti neatkarības disciplinārajai politikai neatkarīgi no tā, vai pārkāpums ir identificēts atbilstības pārbaudes laikā, par to persona ir paziņojusi personīgi vai tas kļuvis zināms citādā veidā. Par visiem Starptautiskās grāmatvežu ētikas standartu padomes Ētikas kodeksa neatkarības prasību vai citu ārēju neatkarības prasību pārkāpumiem ir jāziņo personām, kurām uzticēta revīzijas klienta pārvaldība, tiklīdz iespējams, izņemot, ja ar šīm personām ir panākta vienošanās par citu ziņošanas periodu par mazāk nozīmīgiem pārkāpumiem.

KPMG Baltics SIA disciplinārpolitika attiecībā uz neatkarības politikas pārkāpumiem, kuros ietilpst sankcijas, kuru bargums ir atkarīgs no pārkāpuma nopietnības, ir dokumentēta, kā arī par to ir informēti firmas darbinieki. KPMG disciplinārkomiteja pārrauga politikas un procedūras attiecībā uz ētiskiem jautājumiem un prasību pārkāpumiem.



Atklātie apstākļi tiek ņemti vērā, pieņemot lēmumu par paaugstinājumiem un atlīdzību, un projektu vadītāju gadījumā tie tiek atspoguļoti individuālajos kvalitātes un risku vadības rādītājos.

### 7.2.11 Revīzijas partneru un zvērīnātu revidentu rotācija

KPMG International partneru rotācijas politikas atbilst Starptautiskās grāmatvežu ētikas standartu padomes Ētikas kodeksa prasības, un nosaka, ka visām dalībfirmām ir jāievēro stingrākas vietējās piemērojamās rotācijas prasības.

KPMG Baltics SIA partneriem ir jāveic periodiska pienākumu rotācija attiecībā uz revīzijas klientiem saskaņā ar normatīvo aktu, neatkarības noteikumu un KPMG International politikas prasībām. Šīs prasības ierobežo gadu skaitu, kuru laikā partneri, atrodoties dažādos amatos, drīkst sniegt revīzijas pakalpojumus klientiem, kam seko 'pārtraukuma' periods, kura laikā šie partneri un zvērīnātie revidenti nevar:

- piedalīties revīzijā;
- veikt revīzijas kvalitātes kontroli;
- konsultēties ar revīzijas komandu vai klientu par tehniskiem vai ar nozari saistītiem jautājumiem;
- jebkāda veidā ietekmēt revīzijas iznākumu;
- vadīt vai koordinēt klientam sniegtos profesionālos pakalpojumus;
- pārraudzīt firmas un revīzijas klienta attiecības, vai
- jebkāda citādā veidā būtiski vai bieži sazināties ar augstāko vadību vai personām, kurām uzticēta revīzijas klienta pārvaldība.

KPMG Baltics SIA uzrauga revīzijas uzdevumu vadītāju rotāciju (piemēram, galvenā revīzija partnera, revīzijas uzdevuma kvalitātes kontroles pārbaudītāja un jebkuru citu svarīgāko lomu, ja pastāv rotācijas prasība) un izstrādā pārejas plānus, lai varētu piesaistīt kompetentu un spējīgu partneri, kas nodrošinātu klientiem konsekventu pakalpojumu kvalitāti.

### 7.3 Neiecietība pret kukuļošanu un korupciju



Atbilstība normatīvo aktu prasībām un standartiem ir būtiska visam KPMG Baltics SIA personālam. Mēs esam īpaši neiecietīgi pret kukuļošanu un korupciju. Mēs aizliedzam jebkāda veida iesaistīšanos kukuļošanā – pat tad, ja šāda rīcība ir likumīga vai atļauta saskaņā ar atbilstošajiem normatīvajiem aktiem vai pastāvošo praksi. Mēs esam arī neiecietīgi pret kukuļošanu, ko veic trešās personas, tostarp mūsu klienti, piegādātāji vai amatpersonas. KPMG International nosaka prasību KPMG firmām ieviest atbilstošas iekšējās kontroles, lai mazinātu firmas, tās partneru un darbinieku iesaisti kukuļošanā.

Visiem KPMG firmu partneriem un darbiniekiem ir jāiziet apmācība par atbilstību normatīvajiem aktiem, noteikumiem un profesionālajiem standartiem saistībā ar kukuļošanas un korupcijas novēršanu, tai skaitā ziņošanu par aizdomīgu vai faktisku neatbilstību.

Plašāku informāciju par kukuļošanas un korupcijas novēršanu KPMG International var iegūt kukuļošanas un korupcijas novēršanas vietnē.

# 8 Kvalitatīvu uzdevumu veikšana

Veids, kādā tiek veikta revīzija, ir tikpat svarīgs kā tās iznākums. No KPMG Baltics SIA partneriem un darbiniekiem sagaida, ka tie demonstrēs svarīgākās uzvedība normas un, veicot efektīvu revīziju, ievēros noteiktas politikas un procedūras.

## 8.1 Konsultācijas pēc nepieciešamības



KPMG atbalsta un sekmē tādas darba vides uzturēšanu, kurā darbinieki regulāri jautā padomus, kas palīdz KPMG firmu uzdevumu komandai lēmumu pieņemšanā, kā arī dod būtisku ieguldījumu revīzijas kvalitātes uzturēšanā. KPMG Baltics SIA veicina kultūru, kurā konsultēšanās tiek atzīta par stipro pusi, un iedrošina visus KPMG speciālistus konsultēties par sarežģītām vai strīdīgām lietām.

Lai šajā procesā palīdzētu, firmām ir noteikta prasība izstrādāt procedūras konsultāciju veikšanai un svarīgu grāmatvedības un revīzijas jautājumu dokumentēšanai, kā arī procedūras, kas palīdz atrisināt viedokļu atšķirības revīzijas uzdevuma laikā. Turklāt *GQRMM* ir ietverta obligāta prasība konsultēties par konkrētiem jautājumiem.

### 8.1.1 Tehniskās konsultācijas un globālie resursi

Visām dalībfirmām ir pieejams revīzijas un grāmatvedības tehniskais atbalsts, ko sniedz Globālās revīzijas metodoloģijas grupa (*GAMG*), KPMG Globālo risinājumu grupa (*KPMG Global Solutions Group* jeb *KGSG*), Starptautisko standartu grupa (*ISG*) un *PCAOB* Standartu grupa (*PSG*).

#### Globālās revīzijas metodoloģijas grupa (*GAMG*)

KPMG revīzijas metodoloģiju izstrādā un nodrošina Globālā revīzijas metodoloģijas grupa. *GAMG* izstrādā mūsu revīzijas metodoloģiju, balstoties uz piemērojamo standartu – Starptautisko revīzijas standartu, *PCAOB* un *AICPA* prasībām.

#### KPMG Globālo risinājumu grupa (*KGSG*)

KPMG Globālo risinājumu grupa atbild par globālo revīzijas risinājumu, tai skaitā jaunu tehnoloģiju un automatizācijas inovāciju plānošanu, attīstību un ieviešanu.

*KGSG* un *GAMG* strādā kopā, lai, izmantojot sadarbību, inovācijas un tehnoloģijas, atbalstītu dalībfirmas. Mēs esam veikuši ievērojamus ieguldījumus savā revīzijas metodoloģijā un rīkos, galveno uzmanību pievēršot revīzijas kvalitātes un globālās konsekvences uzlabošanai.

Globālais pakalpojumu centrs un Globālā revīzijas metodoloģiju grupa atrodas trijos KPMG reģionos (Dienvid un Ziemeļamerikā, Eiropā, Tuvajos Austrumos un Āfrikā, kā arī Āzijas un Klusā okeāna valstīs). Tos veido profesionāļi no visas pasaules ar pieredzi revīzijā, IT, datu zinātnē, matemātikā, statistikā un citās jomās, un kuri sniedz daudzveidīgas pieredzes un inovatīvus domāšanas veidus, lai vēl vairāk attīstītu KPMG revīzijas iespējas.

#### Starptautisko standartu grupa

Starptautisko standartu grupa sadarbojas ar Globālajām SFPS komandām, kurās pārstāvēti profesionāļi no visas pasaules, kā arī ar SFPS Standartu paneli un SRS Paneli, lai veicinātu SFPS un revīzijas prasību interpretāciju konsekvenci starp dalībfirmām, identificētu jaunākos notikumus un savlaicīgi izstrādātu globālas vadlīnijas.

#### Biržā kotētu uzņēmumu grāmatvedības uzraudzības padomes standartu grupa

Biržā kotētu uzņēmumu grāmatvedības uzraudzības padomes standartu grupā strādā apmācītu speciālistu grupa, kuriem ir pieredze darbā ar *PCAOB* revīzijas standartiem un kura veicina to *PCAOB* revīzijas standartu konsekventu interpretāciju, kurus visā pasaulē piemēro KPMG firmu ne-ASV komponentu, ārvalstu privāto emitentu un *SEC* emitentu ne-ASV komponentu revīzijās, kā noteikts *SEC* noteikumos. *PSG* arī sniedz ieguldījumu, izstrādājot apmācības revidentiem, kuri strādā ar *PCAOB* revīzijas uzdevumiem, un, ja iespējams, atvieglo šādu apmācību nodrošināšanu.

#### Dalībfirmu profesionālās prakses resurss

Dalībfirmas sniedz konsultāciju atbalstu revīzijas profesionāļiem revīzijas un tehniskās uzskaites jautājumos ar profesionālo prakses resursu starpniecību (Profesionālās prakses nodaļa). Šis resurss arī palīdz revīzijas uzdevumu komandām, ja pastāv viedokļu atšķirības vai nu komandu iekšienē vai ar Uzdevumu kvalitātes kontrolieri. Lai atrisinātu neatrisinātas domstarpības, ir nepieciešams ievērot šim mērķim sagatavotu eskalācijas protokolu galējam risinājumam. Ja nepieciešams, konsultācijas sniedz arī KPMG Starptautisko standartu grupa un *PCAOB* Starptautisko standartu grupa.

## 8.2 Kritiska pieeja revīzijas pierādījumu izvērtēšanā, izmantojot profesionālo spriedumu un skepsi



Visās KPMG revīzijās mūsu apkopoto revīzijas pierādījumu raksturs un apjoms ir atkarīgs no riska izvērtējuma. Mēs ņemam vērā visus revīzijas pierādījumus, kas iegūti revīzijas laikā, tajā skaitā pretrunīgus vai neatbilstošus revīzijas pierādījumus. Katram komandas loceklim ir noteikta prasība izmantot profesionālo spriedumu un saglabāt profesionālo skepsi visos revīzijas uzdevumos. Profesionālā skepse ir pieeja, kuras ietvaros tiek veicināta iztaujāšana un īpaša uzmanība tiek pievērsta pretrunīgiem vai neatbilstošiem revīzijas pierādījumiem. Profesionālais spriedums ietvert nepieciešamību apzināt un uzmanīgi konstatēt neobjektivitāti, kas var apdraudēt pareiza sprieduma izdarīšanu.

## 8.3 Virzība, koučings, uzraudzība un pārbaude

### 8.3.1 Pastāvīgas konsultācijas, uzraudzība un pārbaude



Lai ieguldītu KPMG profesionāļu prasmju un spēju attīstībā, KPMG Baltics SIA veicina pastāvīgas mācīšanās vidi un atbalsta *koučingu*.

Pastāvīgas apmācības, *koučings* un uzraudzība revīzijas laikā ietver:

- uzdevuma partnera piedalīšanos plānošanas diskusijās;
- revīzijas uzdevuma gaitas uzraudzību;
- atsevišķu uzdevuma komandas locekļu kompetenču un iespēju pārbaudi, izvērtējot arī to, vai viņiem ir pietiekami daudz laika, lai paveiktu darbu, vai viņi saprot norādes un vai darbs tiek paveikts saskaņā ar uzdevumam plānoto pieeju;
- palīdzību uzdevuma komandas locekļiem risināt jebkādas būtiskus jautājumus revīzijas laikā un atbilstoši mainīt plānoto pieeju; un
- tādu jautājumu identificēšanu, kuru risināšanai ir nepieciešamas konsultācijas ar pieredzējušākiem komandas locekļiem.

Efektīva mentoringa un uzraudzības būtiskākais elements ir savlaicīga paveiktā darba pārbaude tā, lai būtiski apstākļi tiktu nekavējoties identificēti, apspriesti un atrisināti.

### 8.3.2 Uzdevuma kvalitātes kontrolieru (EQC) piesaiste

Uzdevuma kvalitātes kontroles pārbaudes ir būtiska KPMG kvalitātes ietvara daļa. Uzdevuma kvalitātes kontrolieris ir jānozīmē visu biržā kotētu, biržā nekotētu uzņēmumu ar augstu sabiedrisko nozīmi revīzijās, ieskaitot jebkādas saistītas starposma finanšu informācijas pārbaudes uzdevumus, kuros saskaņā ar likumu nepieciešams piesaistīt uzdevuma kvalitātes kontroles pārbaudes veicēju, un citos uzdevumos, kuros to nosaka riska pārvaldības partneris vai dalībfirmas revīzijas nodaļas vadītājs.

EQC veiktās pārbaudes sniedz pamatotu pārliecību, ka komanda ir pienācīgi identificējusi būtiskos riskus, tostarp krāpšanas riskus un ir izstrādājusi un īstenojusi revīzijas procedūras to novēršanai.

EQC ir jābūt pienācīgi apmācītam un pieredzējušam, lai veiktu konkrētā uzdevuma kvalitātes kontroli. Uzdevuma kvalitātes kontroles pārbaudzi veicēji ir neatkarīgi no uzdevuma komandas un revīzijas klienta, un tiem ir atbilstoša pieredze un zināšanas, lai veiktu objektīvas revīzijas komandas pieņemto lēmumu un spriedumu un finanšu pārskatu atbilstības pārbaudes.

Revīzija ir pabeigta tikai tad, kad EQC ir apmierināts ar visu radušos jautājumu risinājumu, tomēr gala atbildība par grāmatvedības un revīzijas jautājumu atrisināšanu ir uzdevuma partnerim.

KPMG Baltics SIA pastāvīgi tiecas pastiprināt un uzlabot EQC lomu dalībfirmu revīzijās un ir veicis vairākas darbības, lai to palielinātu, tostarp izdevis praktiskas vadlīnijas, iekļaujot īpašas kontroles prasības mūsu revīzijas darba plūsmā un izstrādājot politikas, kas saistītas ar EQC atzīšanu, izvēli un attīstību.

## 8.4 Atbilstoši pamato un dokumentē secinājumus

### 8.4.1 Ziņošana



Revīzijas ziņojuma formu un saturu lielā mērā nosaka revīzijas standarti un Latvijas Republikas Revīzijas pakalpojumu likums, kas paredz, ka revīzijas ziņojumā ir jāietver atzinums par to, ka klienta finanšu pārskati visos būtiskajos aspektos ir sniegti patiesi. Visus revīzijas ziņojumus, balstoties uz veikto revīzijas darbu, izstrādā pieredzējuši revīzijas uzdevumu partneri.

Sagatavojot revidentu atzinumus, uzdevuma partneriem ir pieejamas plašas ziņojumu sagatavošanas vadlīnijas un mūsu Profesionālās prakses nodaļas konsultācijas tehniskās palīdzības jomā īpaši gadījumos, kad revidentu ziņojuma lietotājiem ir jāziņo par būtiskiem apstākļiem (piem., modificējot atzinumu vai iekļaujot tajā "apstākļu akcentēšanas" vai "citu apstākļu" rindkopas vai galvenajiem revīzijas jautājumiem).

### 8.4.2 Uzdevumu dokumentācija

Mūsu revīzijas dokumenti ir aizpildīti un apkopoti atbilstoši KPMG Baltics SIA politikās noteiktajam laika grafikam un revīzijas standartiem, un mēs esam ieviešusi administratīvus, tehniskus un fiziskus aizsardzības pasākumus, lai aizsargātu klientu un firmas informācijas konfidencialitāti un integritāti. KPMG International ir nesen pieņēmis politikas, kas jāievēro visām KPMG firmām. To mērķis ir ierobežot laiku, kas dots, lai apkopotu revīzijas dokumentāciju, un tas ir ievērojami mazāks nekā revīzijas standartos noteiktais.

# 9 Kvalitātes risku novērtējums



Sadarbībā ar Globālo revīzijas kvalitātes padomi un Globālo kvalitātes un riska vadības koordinācijas grupu (*GORMSG*) KPMG International izskata kvalitātes uzraudzības programmu rezultātus un analizē firmu pamata iemeslus un plānotos koriģējošos pasākumus, un pēc vajadzības sagatavo papildu globālās koriģējošus pasākumus.

Globālā remediācija ir vērsta uz lēmumiem attiecībā uz kultūru un uzvedību visas globālās organizācijas mērogā un uz KPMG firmu revīzijas uzdevumu komandu konsekventas darbības veicināšanu.

# 10 Efektīva komunikācija

Mēs uzskatām, ka vēl viens svarīgs faktors revīzijas kvalitātes uzturēšanā ir atgriezeniskās saiknes uzturēšana ar galvenajām iesaistītajām pusēm un atbilstoša rīcība, pamatojoties uz šo atgriezenisko saikni.

## 10.1 Ieskata sniegšana un atvērtas un godīgas divpusējas komunikācijas uzturēšana



KPMG Baltics SIA uzsver, ka ir ļoti svarīgi informēt personas, kurām uzticēta uzņēmuma pārvalde, par problēmām, kas rodas revīzijas gaitā, sniedzot vadlīnijas un atbalsta resursus. Mēs informējam šādas personas, iesniedzot ziņojumus un prezentācijas, apmeklējot revīzijas komitejas vai Valdes sēdes un, ja nepieciešams, piedaloties neformālās diskusijās ar vadību un Revīzijas komitejas locekļiem.

Revīzijas komitejas loma ir ļoti svarīga revīzijas kvalitātes nodrošināšanā, jo komiteja uzrauga attiecības starp uzņēmumu un revidentu, kā arī pārbauda, ko revidenti dara un kā viņi to dara.

## 10.2 Globālā darbinieku aptaujas (GPS) izpilde un apskats



Sniegt revīzijas pakalpojumus atbilstoši revīzijas kvalitātes normām KPMG var tikai ar mērķtiecīgu un talantīgu darbinieku atbalstu. Katru gadu

KPMG Baltics SIA aicina visus darbiniekus piedalīties KPMG Globālā darbinieku aptaujā, lai dalītos savā pieredzē, strādājot KPMG. GPS parāda darbinieku iesaistes apmēru un sniedz ieskatu jomās, kas veicina darbinieku iesaisti. Lai iegūtu papildu informāciju, rezultātus ir iespējams analizēt, apkopojot tos pēc vairākiem faktoriem – funkcionālās vai ģeogrāfiskās grupas, amata līmeņa, darbinieka lomas vai dzimuma. Aptauja ir KPMG Baltics SIA iespēja iegūt papildu informāciju par to, kā dalībfirmām ir veicies kategorijās, kuras ietekmē darbinieku iesaisti. Mēs pievēršam uzmanību arī jomām, kas ir tieši saistītas ar revīzijas kvalitāti; aptaujā ir iekļauti konkrēti ar revīzijas kvalitāti saistīti jautājumi, uz kuriem atbild visas personas, kas pēdējo 12 mēnešu laikā ir veikušas revīziju, sniedzot mums atbildes uz jautājumiem, kas saistīti ar revīzijas kvalitāti.

Aptaujas rezultātā KPMG Baltics SIA vadība un KPMG International vadība saņem informāciju par kvalitāti un risku, revīzijas kvalitāti, uzturot KPMG vērtības, darbinieku un partneru attieksmi pret kvalitāti, līderību un vadības stilu.

KPMG Baltics SIA piedalās GPS, uzrauga tās rezultātus un informē darbiniekus par tās rezultātiem un risina tajā izgaismotās problēmas. GPS rezultāti tiek apkopoti KPMG tīkla vajadzībām un katru gadu prezentēti Globālajai valdei, kurā tiek saskaņota nepieciešamā rīcība.

Balstoties uz GPS rezultātiem, tiek veikta atsevišķa ar revīziju saistīta analīze, kurā galvenā uzmanība pievērsta tieši revīzijas kvalitātei. Aptaujas rezultāti un galvenās tēmas reizi gadā tiek prezentētas Globālajai revīzijas vadības grupai, kura izvērtē nepieciešamību veikt atbilstošus korigējošus pasākumus.

# 11 Uzraudzība un koriģēšana

Integrētas kvalitātes uzraudzības un atbilstības programmas ļauj KPMG firmām konstatēt kvalitātes trūkumu, izanalizēt tā iemeslus un izstrādāt, ieviest un ziņot par koriģējošas rīcības plāniem gan attiecībā uz atsevišķiem revīzijas uzdevumiem, gan attiecībā uz mūsu vispārējo kvalitātes kontroles sistēmu.

## 11.1 Rūpīga uzraudzība un kvalitātes novērtēšana vietējā un globālā līmenī

### 11.1.1 Ieguldījums nepārtrauktā attīstībā



KPMG apņemas pastāvīgi uzlabot KPMG firmu veiktās revīzijas kvalitāti, konsekvensi un efektivitāti. Visas dalībfirmas savās kvalitātes uzraudzības un atbilstības programmās izmanto vienotu pieeju, ieskaitot attiecībā uz pārbauci un ziņošanas raksturu un apjomu. KPMG Baltics SIA salīdzina iekšējo uzraudzības programmu rezultātus ar ārējo pārbauci programmu rezultātiem un veic nepieciešamos pasākumus.

### 11.1.2 Iekšējās uzraudzības un atbilstības programmas

KPMG Baltics SIA uzraudzības programmas ir izveidojusi KPMG International, un šādas programmas izmanto visas KPMG firmas. Programmas novērtē:

- uzdevumu izpildes atbilstību piemērojamajiem standartiem, likumdošanai un noteikumiem, kā arī KPMG International svarīgākajām politikām un procedūrām; un
- KPMG Baltics SIA atbilstību KPMG International svarīgākajām politikām un procedūrām un svarīgāko kvalitātes kontroles politiku un procedūru atbilstību, pietiekamību un efektīvu darbību.

Iekšējās uzraudzības programmas palīdz novērtēt, vai mūsu kvalitātes kontroles sistēma ir izveidota atbilstoši, ieviesta pilnvērtīgi un darbojas efektīvi. Tās ir:

Revīzijas kvalitātes pārbaudes un Riska atbilstības programmas, kuras reizi gadā tiek veiktas Revīzijas, Nodokļu un Konsultāciju nodaļās.

Rezultāti un mācības, kas tiek gūtas no integrētajām uzraudzības programmām, tiek pārrunātas iekšēji un pēc tam tiek īstenotas atbilstošas darbības vietējā, reģionālā un globālā līmenī.

### Revīzijas kvalitātes pārbaudes (QPR)

Revīzijas QPR programmas mērķis ir izvērtēt konkrētu revīzijas uzdevumu izpildi un konstatēt iespējas uzlabot tā kvalitāti.

### *Uz risku balstītas pieejas izmantošana*

Attiecībā uz visiem KPMG firmas projektu vadītājiem vismaz reizi trīs gados tiek veiktas pārbaudes. Revīzijas uzdevumi tiek atlasīti, vērtējot tos pēc riska.

Ikgadējo QPR programmu KPMG Baltics SIA izpilda saskaņā ar KPMG International QPR instrukcijām. Pārbaudes tiek veiktas par KPMG Baltics SIA, bet to uzraudzība tiek īstenota reģionālā un globālā līmenī. Firmu revīzijas QPR uzrauga pieredzējis vadošais pārbaudes veicējs, kas ir neatkarīgs no konkrētās firmas.

### *Pārbaudes veicēja izvēle, sagatavošanās un process*

Pārbaudes veicēja izvēlē tiek izmantoti stingri kritēriji. Pārbaudes komandās darbojas pieredzējuši vadošie pārbaudes veicēji, kas ir neatkarīgi no pārbaudāmās firmas.

Pārbaudes un citām komandām, kuras uzrauga pārbaudes procesu, tiek nodrošināta apmācība, kurā īpaša uzmanība tiek vērsta uz problemātiskām tēmām, ko konstatējuši revīzijas uzraudzības regulatori, un uzsverta vajadzība būt tikpat rūpīgiem kā ārējiem pārbauci veicējiem.

### *Revīzijas kvalitātes pārbaudes vērtējums*

Revīzijas uzdevumu reitingi un dalībfirmu revīzijas prakses novērtējumi tiek piešķirti, izmantojot konsekventus kritērijus.

Pārbaudei atlasītos revīzijas uzdevumus novērtē kategorijās "apmierinošs", "nepieciešami uzlabojumi" vai "neapmierinošs".

### *Ziņošana*

Kvalitātes pārbaudes programmas speciālistu izdarītie secinājumi tiek paziņoti mūsu profesionāļiem rakstiskos paziņojumos, izmantojot iekšējus apmācību rīkus, kā arī regulāri organizētās partneru, projektu vadītāju un darbinieku sanāksmēs.

Šīm jomām īpaša uzmanība tiek veltīta turpmākajās pārbaudes programmās, lai novērtētu pastāvīgo uzlabojumu apjomu.

Vadošajiem revīzijas uzdevumu partneriem (LAEP) tiek paziņots, ja kādam no viņu pārrobežu revīzijas uzdevumiem ir neapmierinošs piešķirts reitings. Tāpat globālo revīzijas klientu vadošajiem revīzijas uzdevuma partneriem tiek paziņots, ja to globālā klienta meitas sabiedrības revīziju veic dalībfirma, kurai Revīzijas kvalitātes pārbaudes laikā tika konstatētas kvalitātes problēmas.



## Riska atbilstības programma (*RCP*)

KPMG International izstrādā kvalitātes kontroles politikas un procesus, kas piemērojami visām firmām. Šīs politikas un procesi un ar tiem saistītās procedūras atbilst 1. Starptautiskā kvalitātes kontroles standarta prasībām. Ikgadējās *RCP* laikā mēs veicam rūpīgu izvērtēšanu, kas ietver kvalitātes kontroles un procedūru dokumentēšanu, atbilstības pārbaudes un ziņošanu par izņēmumiem, rīcības plāniem un secinājumiem.

RCP mērķi ir:

- dokumentēt, novērtēt un uzraudzīt KPMG Baltics SIA kvalitātes kontroles sistēmas atbilstību Globālās kvalitātes un riska vadības politikām un svarīgākajām juridiskajām un likumdošanas prasībām; un
- sniegt KPMG Baltics SIA pamatu, uz kura izvērtēt, vai firma un tās personāls atbilst attiecīgajiem profesionālajiem standartiem un piemērojamajām juridiskajām un likumdošanas prasībām.

Ja tiek konstatētas nepilnības, mums ir jāizveido atbilstoši darbības plāni un tad jāuzrauga katras darbības statuss.

## Globālā kvalitātes un atbilstības pārbaudes programma (*GQ&CR*)

No dalībfirmas neatkarīgas KPMG International Globālā kvalitātes un atbilstības pārbaudes komandas veic katrai KPMG firmai globālās kvalitātes un atbilstības pārbaudes dažādos laika periodos atkarībā no identificētajiem riska kritērijiem.

*GQ&CR* komanda, kas veic pārbaudes, ir neatkarīga no firmas, turklāt tā ir objektīva un pārzina globālās kvalitātes un risku vadības politikas. *GQ&CR* izvērtē atbilstību noteiktām KPMG International politikām un procedūrām, kā arī dalās labākajā praksē ar dalībfirmām. *GQ&CR* sniedz neatkarīgu novērtējumu attiecībā uz:

- firmas apņēmību nodrošināt kvalitāti un risku vadību (vadības stils) un veidu, kādā firmas vispārējā struktūra, pārvaldība un finansējums atbalsta un veicina šo apņēmību;
- dalībfirmas atbilstību galvenajām KPMGI politikām un procedūrām; un
- precizitāti, ar kādu dalībfirma īsteno tās Riska atbilstības programmu.

KPMG Baltics SIA izstrādā rīcības plānus, lai reaģētu uz visiem *GQ&CR* atklājumiem, kas norāda uz uzlaboju nepieciešamību, un saskaņo šos plānus ar *GQ&CR* komandu. Mūsu rīcības plānu izpildes progresu uzrauga globālā *GQ&CR* centrālā komanda. Par rezultātiem tiek ziņots Globālajai kvalitātes un risku vadības grupai un, ja nepieciešams, attiecīgajai KPMG International un reģionālajai vadībai.

## 11.1.3 Reģiona kvalitātes un riska pārvaldības vadītāji

Globālais kvalitātes, riska un normatīvo jautājumu pārvaldības vadītājs ieceļ Reģiona kvalitātes un riska pārvaldības vadītājus (*ARL*), kuri regulāri un pastāvīgi īsteno uzraudzības un konsultatīvo funkciju, lai izvērtētu dalībfirmas centienu un procesu efektivitāti, lai identificētu, pārvaldītu un ziņotu par būtiskiem riskiem, kuri var potenciāli bojāt KPMG zīmola reputāciju. Par būtiskām *ARL* aktivitātēm, tai skaitā identificētām dalībfirmas problēmām un saistīto dalībfirmu atbildi / remediāciju tiek ziņots Globālās kvalitātes un risku vadības (*GQ&RM*) liderim.

## 11.2 Iesaistīto pušu atsauksmju iegūšana un izvērtēšana, un reaģēšana uz tām

### 11.2.1 Regulatori

- ☆☆☆ Finanšu ministrija kā kompetentā iestāde saskaņā
- ☑☆☆ ar Revīzijas pakalpojumu likumu veic neatkarīgas pārbaudes pati, kā arī kopā ar Latvijas Zvērinātu revidentu asociāciju.
- ☆☆

2021. gada 5. un 4. novembrī Finanšu ministrija pabeidza pārbaudi attiecībā uz KPMG Baltics SIA saskaņā ar Revīzijas pakalpojumu likuma 35<sup>1</sup>. pantu un MK noteikumu Nr. 136, kas nodrošina uz risku izvērtējumu balstītu revīzijas pakalpojumu kvalitātes kontroli tām zvērinātu revidentu komercsabiedrībām, kuras ir sniegušas revīzijas pakalpojumus sabiedriskas nozīmes struktūrām.

Ārējā pārbaudē nav identificētas problēmas, kuras būtiski ietekmētu firmas revīzijas pakalpojumu sniegšanu.

KPMG International ir nodibinājusi divvirzienu saziņu ar Starptautisko neatkarīgu revidentu regulatoru forumu (*IFIAR*), kas tiek īstenota galvenokārt ar Globālās revīzijas kvalitātes darba grupas (*GAQ WG*) starpniecību, lai apspriestu revīzijas kvalitātes jautājumus un stratēģijas trūkumu novēršanai. Mēs augstu vērtējam atvērtu, godīgu un skaidru dialogu, kuru *IFIAR* veicina par globālajiem revīzijas kvalitātes jautājumiem.

No katras KPMG firmas tiek sagaidīts, ka tā uzturēs profesionālas un cieņpilnas attiecības ar regulatoriem, proaktīvi iesaistīsies, savlaicīgi atbildēs uz uzdotajiem jautājumiem un veiks atbilstošus koriģējošos pasākumus.

### 11.2.2 Klientu atsauksmes

Mēs labprāt uz klausām klientu atsauksmes, gan tiekoties personīgi, gan organizējot aptaujas, kuru mērķis ir uzraudzīt klientu apmierinātību ar tiem sniegtajiem pakalpojumiem. Iegūto informāciju mēs apkopojam un, lai izpildītu klientu prasības, operatīvi ieviešam izmaiņas gan revīzijas uzdevuma līmenī, gan firmas līmenī.

### 11.2.3 Sūdzību uzraudzība

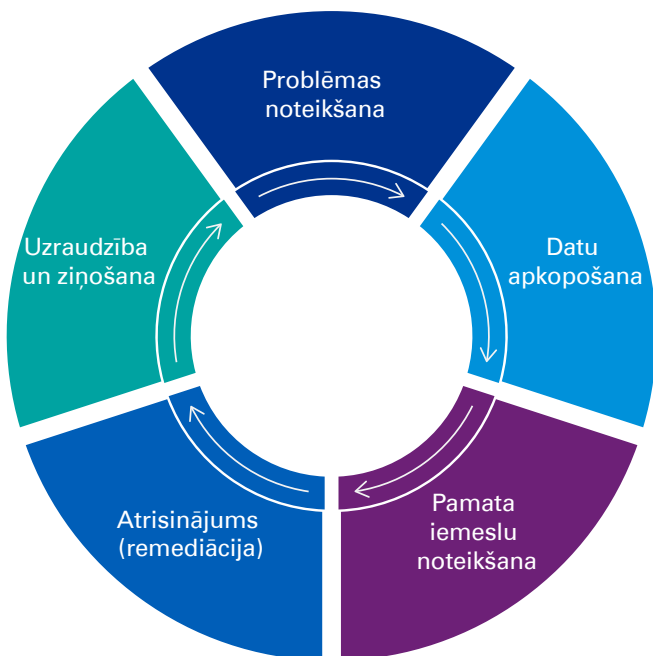
Mūsu firmā ir ieviestas procedūras attiecībā uz to, kā uzraudzīt un apstrādāt klientu sūdzības par mūsu darba kvalitāti. Šīs procedūras ir detalizēti aprakstītas mūsu vispārējos sadarbības nosacījumos.

### 11.3 Pamata iemeslu analīzes veikšana



Attiecībā uz revīzijas kvalitātes jautājumiem KPMG Baltics SIA veic pamata iemeslu analīzi (RCA). 2021. gadā RCA apmācībās, kas balstītas uz mūsu Globālajiem RCA 5 soļu principiem, piedalījās tās KPMG Baltics SIA personas, kuras veiks RCA vai vadīs darbiniekus, kuri to veiks. Apmācības nodrošina vienotu platformu, lai uzlabotu praksi un prasmes, kas saistīti ar resursu iegūšanu, plānošanu un RCA veikšanu.

Globālās pamata iemeslu analīzes 5 soļu principi ir:



Visas KPMG firmas ir atbildīgas par RCA izpildi un par atbilstošu koriģējošu pasākumu identificēšanu un revīzijas kvalitātes uzlabošanas plānu izstrādi.

KPMG Baltics SIA revīzijas nodaļas vadītājs ir atbildīgs par revīzijas kvalitātes uzturēšanu, kā arī ar revīzijas kvalitāti saistītu problēmu risināšanu. Firms Riska vadības partneris uzrauga koriģējošo plānu ieviešanu.

# 12 Finanšu informācija

KPMG Baltics SIA ieņēmumi finanšu gadā, kas noslēdzās  
2021. gada 30. septembrī.

EUR'000	2021. gada 30. septembris
Sabiedriskas nozīmes struktūru (SNS) un uzņēmumu, kuri ietilpst tādu uzņēmumu grupā, kuru mātes sabiedrība ir SNS, likumā noteiktā revīzija	1 078
Citu uzņēmumu likumā noteiktā revīzija	2 867
KPMG Baltics SIA revidētiem uzņēmumiem sniegti atļautie ne-revīzijas pakalpojumi	2 151
Citiem uzņēmumiem sniegti ne-revīzijas pakalpojumi	4 338
<b>Kopā</b>	<b>10 434</b>

# 13 Partneru un zvērinātu revidentu atalgojums

## **Partneru atalgojums**

Partneru atalgojumu veido firmas sadalāmā peļņa, un katrs partneris ir personiski atbildīgs par savu pensiju un citiem labumiem. Vecākā partnere uzrauga peļņas sadali starp KPMG Baltics SIA partneriem, lai nodrošinātu, ka tiek piemērota konsekventa pieeja un ka atalgojums ir noteikts, balstoties uz katram partnerim noteiktajiem mērķiem saistībā ar viņam piešķirtajām lomām. Partneri tiek novērtēti pēc darba kvalitātes, klientiem sniegto pakalpojumu kvalitātes, ieņēmumu un peļņas pieauguma, vadības prasmēm un sabiedrības vērtību īstenošanas dzīvē. Revīzijas partneru atalgojuma noteikšanā netiek ņemts vērā, kāda apmēra ar revīziju nesaistīti pakalpojumi ir sniegti attiecīgā partnera revīzijas klientiem. Vecākā partnere ziņo KPMG AB Valdes priekšsēdētājam par atalgojuma piešķiršanu KPMG Baltics SIA partneriem.

## **Zvērinātu revidentu atalgojums**

Zvērināti revidenti, kas nav partneri, atlīdzību par savu darbu saņem mēnešalgas veidā. Mēnešalga sastāv fiksētas summas, kas tiek noteikta katru gadu, un no prēmijas, kas tiek izmaksāta, izpildot noteiktus mērķus. Šādi mērķi var būt: revīzijas nodaļas finanšu rezultāti, klientiem sniegto pakalpojumu kvalitātes radītāji, darba kvalitāte, vadības prasmes un firmas vērtību īstenošana dzīvē. Nosakot zvērinātu revidentu atalgojumu, netiek ņemts vērā, kāda apjoma citi ar revīziju nesaistīti pakalpojumi ir tikuši sniegti revīzijas klientiem.

# 14 Komercsabiedrību tīkls

## 14.1 Juridiskā struktūra

### Juridiskā struktūra



2020. gada 1. oktobrī KPMG Baltics SIA pārējās KPMG dalībfirmas apvienojās un parakstīja līgumus, kā rezultātā visas KPMG globālās organizācijas dalībfirmas kļuva par KPMG International Limited dalībniekiem vai tām iestājās cita juridiska saikne ar KPMG International Limited, kas ir Apvienotajā Karalistē reģistrēta privātu garantiju sabiedrība.

Kopš 2020. gada 1. oktobra KPMG International Limited darbojas visu KPMG dalībfirmu labā kā koordinācijas iestāde. Tā nesniedz klientiem profesionālos pakalpojumus. Profesionālos pakalpojumus klientiem sniedz tikai dalībfirmas.

KPMG ir reģistrēta KPMG International preču zīme un nosaukums, ar kuru ir pazīstamas visas dalībsabiedrības. Dalībfirmu tiesības izmantot KPMG nosaukumu un zīmolu ietvertas līgumos ar KPMG International.

Saskaņā ar dalības līgumiem, kas noslēgti ar KPMG International, dalībfirmām jāievēro KPMG International politikas, tajā skaitā kvalitātes standarti, kas nosaka, kā firmām jāstrādā un kā jāsniedz pakalpojumi klientiem, lai efektīvi konkurētu. Tas ietver profesionālu un finansiālu stabilitāti; īpašumtiesību, pārvaldības un vadības struktūru, kas nodrošina nepārtrauktību un stabilitāti, un ilgtermiņa panākumus; un spēju ievērot KPMG International izdotās politikas, ieviest globālas stratēģijas, koplietot resursus (ienākošos un izejošos), apkalpot starptautiskus klientus, pārvaldīt risku un ieviest globālas metodoloģijas un rīkus.

KPMG International Limited un KPMG dalībfirmas nav globāla partnerība, vienota sabiedrība, daudznacionāla korporācija vai kopuzņēmums, kā arī neatrodas principāla – aģenta attiecībās vai partnerībā. Nevienu dalībfirmai nav tiesību uzlikt KPMG International Limited vai jebkurai citai ar to saistītai dalībfirmai pienākumus vai noteikt tām saistības pret trešajām pusēm, kā arī KPMG International Limited vai jebkura ar to saistītā dalībfirma nav tiesīga uzlikt šādus pienākumus vai noteikt saistības nevienu citai dalībfirmai.

Detalizēta informācija par KPMG globālās organizācijas pārskatītajiem juridiskajiem un pārvaldības pasākumiem, kas stājās spēkā 2020. gada 1. oktobrī, ir pieejama [2021. gada KPMG International Atklātības ziņojuma sadaļā "Pārvaldība un līderība"](#).

Saraksts ar revīzijas firmām, kuras ir organizācijas dalībfirmas un darbojas ES/EEZ valstīs, kurās tās ir kvalificētas veikt likumā noteiktās revīzijas vai kurās tām atrodas juridiskās adreses, centrālā administrācija vai pamata komercdarbības vieta, ir pieejams 4. pielikumā.

*ES/EEZ valstu revīzijas firmu kopējais apgrozījums no gada pārskatu un konsolidēto gada pārskatu likumā noteiktās revīzijas<sup>1</sup>*

Gadā, kas noslēdzās 2021. gada 30. septembrī, KPMG firmu ES un EEZ dalībvalstīs kopējie ieņēmumi no gada pārskatu un konsolidēto gada pārskatu likumā noteiktās revīzijas veido EUR 2,05 miljardus. ES un EEZ dalībvalstu KPMG revīzijas firmu kopējie ieņēmumi no revīzijas pakalpojumiem ir uzrādīti pēc labākiem šobrīd iespējamiem aprēķiniem un ir konvertēti, izmantojot vidējos valūtu maiņas kursus 12 mēnešu periodā, kas noslēdzās 2021. gada 30. septembrī.

## 14.2 Dalībfirmu saistības un atbildība



Saskaņā ar līgumiem, kas noslēgti ar KPMG International, dalībfirmām jāievēro KPMG International politikas un noteikumi, tajā skaitā kvalitātes standarti, kas nosaka, kā firmām jāstrādā un kā jāsniedz pakalpojumi klientiem, lai efektīvi konkurētu. Šīs politikas un noteikumi paredz noteiktu uzņēmuma struktūru, kas nodrošina ilgtspēju un stabilitāti, spēju piemērot globālas un reģionālas stratēģijas, dalīties resursos (ienākošos un izejošos), apkalpot starptautiskus klientus, vadīt riskus un izmantot globālas metodoloģijas un instrumentus.

Katra KPMG firma uzņemas atbildību par tās vadību un tās darba kvalitāti. Dalībfirmas rīkojas saskaņā ar vienotām KPMG vērtībām (kā noteikts šī dokumenta 3.pielikumā).

KPMG International darbību finansē dalībfirmu veiktās iemaksas. Šo summu aprēķināšanas principus apstiprina KPMG International globālā valde, un tie ir konsekventi piemēroti firmām. Sabiedrība var zaudēt KPMG dalībfirmas statusu un tās dalība KPMG globālajā organizācijā var tikt pārtraukta, ja, cita starpā, tā nav ievērojusi KPMG International izvirzītās politikas vai kādu no citiem tās pienākumiem pret KPMG International.

## 14.3 Profesionālās atbildības apdrošināšana



Lai varētu segt prasības, kas radušās profesionālās nolaidības rezultātā, dalībfirma uztur apdrošināšanas segumu. Tas ir teritoriāls segums visas pasaules mērogā.

<sup>1</sup> Turpmāk sniegto finanšu informāciju veido apkopota informācija par atsevišķām KPMG dalībfirmām, kas darbojas ES un EEZ dalībvalstīs un kuras sniedz profesionālus pakalpojumus klientiem. Šī informācija ir apkopota vienīgi uzrādīšanai šajā ziņojumā. KPMG International nesniedz pakalpojumus klientiem un līdz ar to negūst ieņēmumus.

## 14.4 Vadības struktūra



KPMG International svarīgākās pārvaldes un vadības institūcijas ir Globālā Padome, Globālā Valde un Globālā augstākā vadība.

### Globālā padome

Globālā padome veic augsta līmeņa pārvaldības uzdevumus un nodrošina iespējas atvērtām diskusijām un saziņai starp dalībfirmām.

Papildu citiem pienākumiem Globālā padome ievēl priekšsēdētāju, kā arī apstiprina Globālās valdes locekļu iecelšanu. Padomē strādā pārstāvji no 56 KPMG firmām, kas ir KPMG International dalībnieces saskaņā ar Anglijas likumiem.

### Globālā valde

Globālā valde ir galvenā KPMG International pārvaldes un uzraudzības institūcija. Globālās valdes galvenie pienākumi ietver stratēģijas apstiprināšanu, KPMG zīmola un reputācijas aizsargāšanu un tā vērtības paaugstināšanu, Globālās vadības komandas pārraudzību un to politiku apstiprināšanu, kas ir jāievēro KPMG firmām. Tā arī apstiprina KPMG firmu iekļaušanu globālajā organizācijā vai to izslēgšanu no organizācijas.

To vada priekšsēdētājs Bils Tomass (*Bill Thomas*), kā arī katra reģiona priekšsēdētājs (Ziemeļamerika, Dienvidamerika, Āzija un Klusā okeāna valstis (ASPAC), Eiropa, Tuvie Austrumi un Āfrika (EMA)), un vairāki locekļi, kuri ir arī dalībfirmu vecākie partneri.

### Globālās valdes komitejas:

Uzraudzības un pārvaldības pienākumus Globālajai valdei palīdz pildīt vairākas komitejas, tai skaitā:

- Izpildkomiteja;
- Pārvaldības komiteja;
- Globālā revīzijas, riska un reputācijas komiteja; un
- Globālā revīzijas kvalitātes komiteja.

Globālās revīzijas kvalitātes komitejas galvenais pienākums ir nodrošināt globāli konsekventu revīzijas kvalitāti visās firmās un pārraudzīt tās KPMG International darbības, kas saistītas ar KPMG firmu veikto revīziju konsekvences un kvalitātes uzlabošanu un uzturēšanu.

### Globālā vadības komanda

Atsevišķus pienākumus Globālā valde ir deleģējusi Globālajai vadības komandai. Šie pienākumi ietver globālās stratēģijas izveidošanu sadarbojoties ar Izpildkomiteju un kopīgi ierosinot Globālajai valdei apstiprināt globālo stratēģiju. Globālā vadības komanda atbalsta KPMG firmas arī globālās stratēģijas un KPMG International lēmumu un politiku izpildē un ir atbildīga par to izpildes uzraudzīšanu.

To vada Globālais priekšsēdētājs Bils Tomass. Pašreizējo Globālās valdes locekļu saraksts ir pieejams KPMG.com sadaļā "[Vadība](#)".

### Globālās koordinācijas grupas

Globālās koordinācijas grupas pārstāv visas galveno funkciju un infrastruktūras grupas; tās vada attiecīgais Globālās vadības komandas loceklis, un grupas palīdz Globālajai vadības komandai pildīt savus pienākumus. Tās darbojas Globālās valdes deleģētā pakļautībā, un to pārrauga Globālā vadības komanda (*GMT*). *GMT* uzraudzībā tās atbalsta dalībfirmas globālās stratēģijas un KPMG International lēmumu un politiku izpildē.

Globālā revīzijas vadības grupa un Globālā kvalitātes un riska pārvaldības koordinācijas grupa cieši sadarbojas ar reģionālo un dalībfirmu vadību, lai:

- izveidotu un paziņotu par atbilstošām revīzijas un kvalitātes / risku vadības politikām;
- radītu un uzturētu efektīvus riska vadības procesus, lai uzlabotu revīzijas kvalitāti;
- veicinātu un atbalstītu dalībfirmu revīzijas stratēģijas ieviešanu, tostarp revīzijas kvalitātes standartu ieviešanu; un
- novērtētu un uzraudzītu revīzijas kvalitātes problēmas, tostarp tās, kas rodas kvalitātes un obligāto pārbaužu rezultātā, un koncentrētos uz labāko praksi, kas samazinātu konstatēto problēmu daudzumu.

Globālās revīzijas vadības grupas un Globālā kvalitātes un riska pārvaldības koordinācijas grupas atbildība ir izklāstīta plašāk [KPMG International 2021.gada Atklātības ziņojuma](#) sadaļā "Pārvaldība un līderība".

Katra dalībfirma ietilpst vienā no trim reģioniem (Dienvid un Ziemeļamerika, ASPAC vai EMA). Katram reģionam ir Reģionālā valde, kurā darbojas reģionālais priekšsēdētājs, reģionālais darbības direktors, pārstāvis no apakšreģioniem un citi biedri, ja nepieciešams. Katra Reģionālā valde īpaši pievērš uzmanību dalībfirmu vajadzībām reģionā un palīdz ieviest KPMG International politikas un procesus reģionā.

Ar detalizētu informāciju par KPMG International, tai skaitā pārvaldības pasākumiem par gadu, kas noslēdzās 2021. gada 30. septembrī varat iepazīties [KPMG International Atklātības ziņojuma par 2021. gadu](#) sadaļā "Pārvaldība un līderība".



# 15 KPMG Baltics SIA valdes paziņojums par kvalitātes kontroļu un neatkarības efektivitāti

Šajā ziņojumā aprakstītie pasākumi un procedūras, kas veido KPMG Baltics SIA kvalitātes kontroles sistēmas pamatu, ir paredzēti pieņemama līmeņa pārlicības nodrošināšanai par to, ka mūsu firmas veiktās revīzijas atbilst spēkā esošajiem likumiem un noteikumiem. Ņemot vērā kvalitātes kontroles sistēmā pastāvošos ierobežojumus, tā nevar sniegt pilnīgu pārlicību par to, ka tiek konstatēti vai novērsti visi gadījumi, kad nav nodrošināta atbilstība likumu un noteikumu prasībām.

KPMG Baltics SIA Valde ir izskatījusi:

- šajā ziņojumā aprakstīto kvalitātes kontroles sistēmu struktūru un darbību;
- secinājumus, kas iegūti dažādās atbilstības programmās, ko izmanto mūsu firma (tajā skaitā KPMG International pārbaudes programmas, kā aprakstīts 11.1.2. nodaļā, un mūsu vietējās atbilstības uzraudzības programmas); un
- regulatīvo pārbaūžu secinājumus un sekojošās uzraudzības un/vai korigējošās darbības.

Ņemot vērā visus pierādījumus, KPMG Baltics SIA Valde ar pietiekamu pārlicību apstiprina, ka gadā, kas noslēdzās 2021. gada 30. septembrī, kvalitātes kontroles sistēmas mūsu firmā ir darbojušās efektīvi.

Tāpat KPMG Baltics SIA Valde apstiprina, ka gadā, kas noslēdzās 2021. gada 30. septembrī, tika veikta iekšējā neatkarības atbilstības pārbaude mūsu firmā.

Rīgā, 2022. gada 31. janvārī

Armine Movsisjana

Valda Užāne

Inga Lipšāne

Irēna Sarma

# 1. Pielikums Informācija par personām, kurām uzticēta KPMG Baltics SIA pārvalde



## **Armine Movsisjana**

Nacionālā vecākā partnere

Armine Movsisjana ir KPMG Baltics SIA nacionālā vecākā partnere.



## **Stīvs Ostviks**

Partneris

Stīvs Ostviks (Steve Austwick) ir KPMG Baltics SIA partneris, kurš vada nodokļu un juridisko pakalpojumu praksi Latvijā



## **Rainers Vilāns**

Partneris

Rainers Vilāns ir KPMG Baltics SIA partneris, revīzijas nodaļas vadītājs Latvijā.



## **Evija Šturca**

Partnere

Evija Šturca ir KPMG Baltics SIA partnere, kura vada konsultāciju pakalpojumu praksi Latvijā

# 2. Pielikums Sabiedriskas nozīmes struktūras

Saskaņā ar Latvijas Republikas Revīzijas pakalpojumu likumu gadā, kas noslēdzās 2021. gada 30. septembrī, KPMG Baltics SIA ir sniegusi revīzijas pakalpojumus šādām sabiedriskas nozīmes struktūrām:

- Balcia Insurance SE
- Balta AAS
- BTA Baltic Insurance Company AAS
- Citadele Banka AS
- CBL Asset Management IPAS
- CBL Atklātais pensiju fonds AS
- CBL Life AAS
- INVL Atklātais pensiju fonds AS
- INVL Asset Management IPAS
- Latvijas Jūras Medicīnas Centrs AS
- Mogo AS
- Pirmais Slēgtais Pensiju Fonds
- PNB Asset Management IPAS
- Storent Investments AS
- Valmieras stikla šķiedra AS

# 3. Pielikums KPMG vērtības

Mūsu vērtības atspoguļo to, kam mēs ticam un kas mums ir svarīgi kā organizācijai. Šīs vērtības katru dienu nosaka, kā mums jārikojas, kādi lēmumi mums jāpieņem, kā mums jāsadarbojas ar kolēģiem, ar klientiem, uzņēmumiem, kuriem mēs veicam revīziju, un visām ieinteresētajām pusēm.

## Mūsu vērtības ir:

- **Godprātība:** rīkoties pareizi.
- **Izcilība:** nepārtraukti mācīties un pilnveidoties.
- **Drosme:** domāt un rīkoties drosmīgi.
- **Kopā:** cienīt vienu otru un kļūt stiprākiem mūsu atšķirību dēļ.
- **Lai kļūtu labāk:** darīt to, kas ir svarīgs.

Mūsu vērtības atspoguļo mūsu firmas ilglaicīgos uzskatus, un 2020. gadā tās tika atjauninātas, lai padarītu šīs vērtības skaidrākas, vienkāršākas un vieglāk iegaumējamas, lai palīdzētu ikvienam no mums tās ieviest savā ikdienā.

# 4. Pielikums KPMG revīzijas dalībfirmas ES/EEZ valstīs

Valsts	Dalībfirmas nosaukums:
Austrija	KPMG Austria GmbH Wirtschaftsprüfungs- und Steuerberatungsgesellschaft (Wien)
Austrija	KPMG Alpen-Treuhand GmbH Wirtschaftsprüfungs- und Steuerberatungsgesellschaft (Wien)
Austrija	KPMG Austria GmbH Wirtschaftsprüfungs- und Steuerberatungsgesellschaft (Linz)
Austrija	KPMG Niederösterreich GmbH, Wirtschaftsprüfungs- und Steuerberatungsgesellschaft
Beļģija	KPMG Bedrijfsrevisoren/KPMG Réviseurs d'Entreprises
Bulgārija	KPMG Audit OOD
Horvātija	KPMG Croatia d.o.o. za reviziju
Kipra	KPMG
Kipra	KPMG Limited
Čehija	KPMG Ceska republika Audit, s.r.o.
Dānija	KPMG P/S
Igaunija	KPMG Baltics OÜ
Somija	KPMG Oy Ab
Somija	KPMG Julkistarkastus Oy
Francija	KPMG Associés S.A.
Francija	KPMG Audit Est S.A.S.
Francija	KPMG Audit FS I S.A.S.
Francija	KPMG Audit ID S.A.S.
Francija	KPMG Audit IS S.A.S.
Francija	KPMG Audit Nord S.A.S.
Francija	KPMG Audit Ouest S.A.S.
Francija	KPMG Audit Paris et Centre S.A.S.
Francija	KPMG Audit Rhône Alpes Auvergne S.A.S.
Francija	KPMG Audit Sud-Est S.A.S.
Francija	KPMG Audit Sud-Ouest S.A.S.
Francija	KPMG Fiduciaire de France
Francija	KPMG SA
Francija	SALUSTRO REYDEL S.A.
Vācija	KPMG AG Wirtschaftsprüfungsgesellschaft
Vācija	KPMG Bayerische Treuhandgesellschaft Aktiengesellschaft Wirtschaftsprüfungsgesellschaft Steuerberatungsgesellschaft
Gibraltārs	KPMG Limited
Grieķija	KPMG Certified Auditors S.A.
Grieķija	KPMG Auditing A.E.
Ungārija	KPMG Hungária Kft./KPMG Hungary Ltd.
Islande	KPMG ehf.

<b>Valsts</b>	<b>Dalībfirmas nosaukums:</b>
Īrija	KPMG
Itālija	KPMG S.p.A.
Itālija	KPMG Audit S.p.A.
Latvija	KPMG Baltics SIA
Lihtenšteina	KPMG (Liechtenstein) AG
Lietuva	'KPMG Baltics' UAB
Luksemburga	KPMG Luxembourg
Malta	KPMG
Nīderlande	KPMG Accountants N.V.
Norvēģija	KPMG Holding AS
Norvēģija	KPMG AS
Polija	KPMG Audyt Sp. z.o.o.
Polija	KPMG Audyt Sp. Z ograniczona odpowiedzialnośc
Polija	KPMG Audyt Sp. Z ograniczona odpowiedzialnośc Spółka Komandytowa
Portugāle	KPMG & Associados - Sociedade de Revisores Oficiais de Contas, S.A.
Rumānija	KPMG Audit SRL
Slovākija	KPMG Slovensko spol. s r.o.
Slovēnija	KPMG Slovenija, podjetje za revidiranje, d.o.o.
Spānija	KPMG Auditores, S.L.
Zviedrija	KPMG AB
Apvienotā Karaliste	KPMG LLP
Apvienotā Karaliste	KPMG Audit Holdings Limited
Apvienotā Karaliste	KPMG Audit Plc
Apvienotā Karaliste	KPMG Holdings Limited
Apvienotā Karaliste	KPMG Overseas Services Limited



## Sazinieties ar mums

KPMG Baltics SIA  
Vesetas iela 7  
Rīga, LV-1013  
T +371 67 038 000  
E [kpmg@kpmg.lv](mailto:kpmg@kpmg.lv)

[kpmg.com/lv](http://kpmg.com/lv)



© 2022 KPMG Baltics SIA, Latvijā reģistrēta sabiedrība ar ierobežotu atbildību un KPMG neatkarīgu dalībfirmu, kuras saistītas ar KPMG International Limited, privātu Anglijas sabiedrību ar ierobežotu atbildību. Visas tiesības aizsargātas.

Šajā dokumentā apkopotā informācija ir vispārīga un nav domāta kādas konkrētas fiziskas vai juridiskas personas situācijas apskatam. Lai arī mūsu mērķis ir sniegt precīzu un savlaicīgu informāciju, nav iespējams garantēt, ka informācijas saņemšanas brīdī tā vēl arvien būs precīza vai ka tā būs precīza nākotnē. Nevienam savā rīcībā nevajadzētu paļauties uz šo informāciju bez atbilstošas profesionālas konsultācijas, rūpīgi izpētot konkrēto situāciju.

KPMG nosaukums un logo ir reģistrētas preču zīmes vai KPMG International preču zīmes.